



# РУКОВОДСТВО ПОЛЬЗОВАТЕЛЯ

**FSBK15**

АППАРАТ ДЛЯ СВАРКИ  
П/П ТРУБ

**KALE...**



**Благодарим вас за покупку продукции KLPRO.**

Мы уверены, что вы оцените качество продукции и останетесь полностью довольны своей покупкой.

Пожалуйста, внимательно прочтите инструкцию по технике безопасности и эксплуатации, касающуюся правильной эксплуатации данного изделия в рамках норм и правил безопасности.



## СОДЕРЖАНИЕ

ОПИСАНИЕ	2
ХАРАКТЕРИСТИКИ	3
ИНСТРУКЦИЯ ПО ИСПОЛЬЗОВАНИЮ	4
ИНСТРУКЦИЯ ПО БЕЗОПАСНОСТИ	6
ТРАНСПОРТИРОВКА И ХРАНЕНИЕ	8
ЗАЩИТА ОКРУЖАЮЩЕЙ СРЕДЫ И УТИЛИЗАЦИЯ	8
СХЕМА И ЗАПЧАСТИ	9
ЭЛЕКТРИЧЕСКАЯ СХЕМА	10

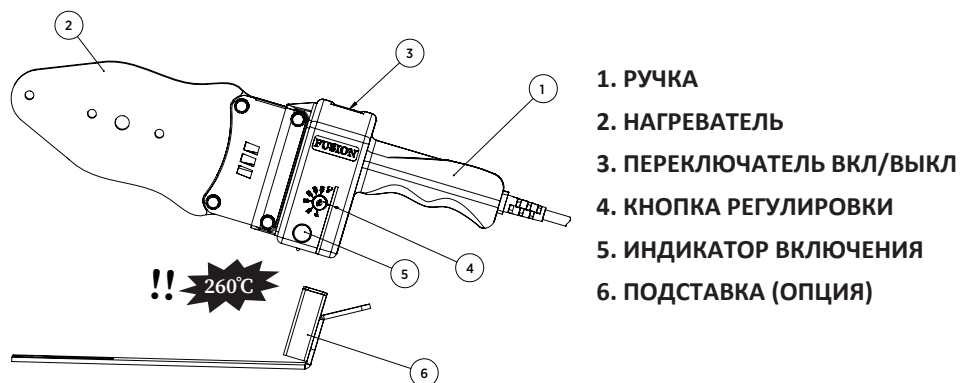
Уважаемые сантехники!

Fusion Classic производится с тщательной обработкой и контролем качества. Легкий и удобный в работе, что поможет вам использовать ваш комплект трубосварочного аппарата наиболее эффективно.

Мы настоятельно рекомендуем вам внимательно прочитать все руководство перед использованием машины и сохранить его для дальнейшего использования в случае, если оно вам снова понадобится. Комплект инструментов для работы находится в сумке.

Изделие предназначено для соединения пластиковых труб методом нагрева. Его не следует использовать в других целях, в противном случае это может привести к повреждению электроинструмента или травме. Электроинструмент нельзя модифицировать или изменять с использованием деталей, которые не были проверены или одобрены производителем. Мы не несем ответственности за любой ущерб, который может возникнуть в результате неправильного использования или несоблюдения данных инструкций.

### Описание продукта FSBK15



## ХАРАКТЕРИСТИКИ

Модель	<b>FSBK15</b>
Напряжение	220-240 V / 50 Hz
Мощность	1500 W
Рабочая температура	+50 /+300°С
Совместимость с насадками	20-25-32-40-50-63-75 mm
Класс изоляции	H
Класс защиты	IP21S
Вес	1 kg

## MAKINANIN KURULUMU

### ЭЛЕКТРИЧЕСКОЕ ПОДКЛЮЧЕНИЕ

- Рабочее напряжение 220-240 V, мощность 1500 W. Прибор работает от 1 фазного электричества (ни в коем случае не промышленное электричество, двух- или трехфазное), в противном случае нагреватель вашего аппарата перегорит.
- На кабеле вашего аппарата установлена заземленная вилка.
- При несоблюдении этих правил любые возможные повреждения не покрываются гарантией.

### НАСТРОЙКА ТЕРМОСТАТА

Термостат вашего устройства на заводе-изготовителе установлен на температуру 260°С. Если необходимо изменить эту настройку нагрева, поверните ручку регулировки так, чтобы она оказалась напротив стрелки на индикаторе настройки нагрева (3).

Возможна настройка в диапазоне температур от +50° С до 300° С, а точность температуры составляет  $\pm 15^{\circ}$  С..

### ВНИМАНИЕ !

Увеличение температуры нагрева не означает, что прибор будет нагреваться быстрее. Рекомендуем использовать установленную температуру нагрева на заводе-изготовителе для продления его срока службы.

## ЭКСПЛУАТАЦИЯ

Включите паяльник, нажав на выключатель, расположенный прямо перед ручкой. На первом этапе одновременно загорятся индикатор включения и красная лампа (ТЕРМОСТАТ). Через некоторое время, когда температура вашего устройства достигнет установленного вами значения, красный индикатор погаснет, предупреждая вас, о том что прибор готов к работе.

## ВНИМАНИЕ!

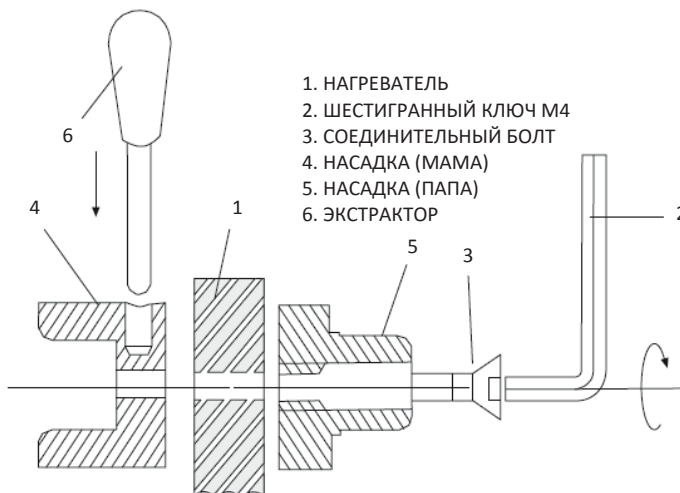
При первом запуске прибора обязательно дождитесь, пока погаснет желтый сигнальный индикатор, только тогда он готов к работе.

## МЕРЫ ПРЕДОСТОРОЖНОСТИ

После завершения работы не допускайте его соприкосновения с паяльником, так как он будет горячим.

## СВАРКА

При сварке муфт: установите необходимую нагревательную головку и включите паяльник.

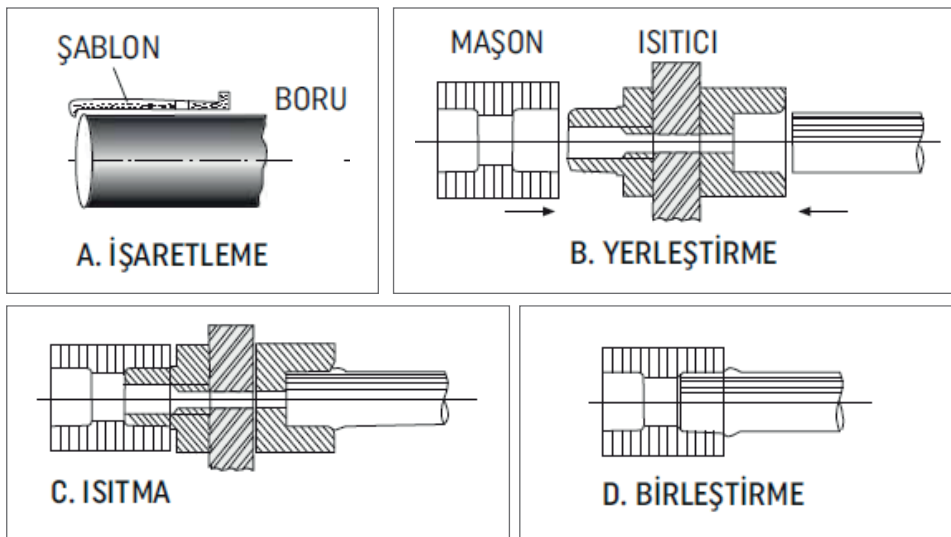


## ИНСТРУКЦИЯ ПО ИСПОЛЬЗОВАНИЮ

Аккуратно отрежьте трубу до необходимой длины, удерживая лезвие ножниц перпендикулярно трубе. Штампы, трубы и фитинги (муфты, колена, тройники и т. п.) должны быть чистыми. Если они грязные, очистите их, окунув чистую ткань в спирто-водную смесь. Сделайте соответствующую отметку на конце трубы, подлежащей сварке. Длина нагреваемой детали равна глубине сварного шва. На начальном этапе необходимо использовать шаблон. Приложив вырезанный край шаблона к концу трубы, мягким карандашом нарисуйте на трубе окружность, расположенную напротив цифры диаметра трубы. Сторона этого круга, ближайшая к концу трубы, показывает самую короткую длину сварного шва, а другая сторона показывает самую длинную длину сварного шва.

### ВНИМАНИЕ !

Допуск — это диаметр нарисованной окружности. Сварку ни в коем случае нельзя производить на участках большей или меньшей длины. Поскольку чрезмерная длина приведет к накоплению материала во время сварки и сузит диаметр трубы; Слишком короткая сварка также вредна, так как она создает зазор и уменьшает поверхность сварного шва.



Вставьте трубу в гнездо на нагревательной головке с внутренней резьбой, а соединительный элемент — в гнездо на нагревательной головке с наружной резьбой, медленно нагревая его по диаметру трубы. Разогрейте, подождя указанное время, после чего выньте деталь и немедленно соедините нагретые части, вставив их вместе, не поворачивая.

## ИНСТРУКЦИЯ ПО БЕЗОПАСНОСТИ

После соединения дождитесь охлаждения. Перед сваркой труб с алюминиевым покрытием необходимо снять алюминиевую фольгу.

Символы, показанные здесь, используются в брошюре для привлечения внимания и обозначения возможных рисков, с которыми может столкнуться оператор.

Данное руководство пользователя является неотъемлемой частью изделия и должно храниться до конца срока службы изделия.

**ТАБЛИЦА СООТВЕТСТВИЯ**

<b>ДИАМЕТР ТРУБЫ (mm)</b>	<b>ГЛУБИНА (mm)</b>	<b>НАГРЕВ (sec)</b>	<b>ПРОДОЛЖИТЕЛЬНОСТЬ НАГРЕВА (sec)</b>	<b>ПРОДОЛЖИТЕЛЬНОСТЬ ОХЛАЖДЕНИЯ (sec)</b>
16	13	5	4	2
20	14	5	4	2
25	16	7	4	2
32	18	8	6	4
40	20	12	6	4
50	23	18	6	4
63	26	24	8	6
75	29	24	8	6



Поражение электрическим током может привести к смерти. Избегайте прямого контакта с электрической цепью.

При включении прибора электрод и сварочная проволока, зазор направляющего ролика и все металлические детали, с которыми соприкасается сварочная проволока, находятся под напряжением. Неправильная установка или неправильное заземление прибора создает опасность. Электромонтажные работы должны выполняться в соответствии с правилами техники безопасности.

Не используйте паяльник в условиях повышенной влажности.

## ИНСТРУКЦИЯ ПО БЕЗОПАСНОСТИ

Убедитесь, что рабочая зона надежно заземлена. Перед выполнением любых электрических подключений убедитесь, что номинальные характеристики сварочного аппарата соответствуют напряжению и частоте сети в месте установки. Подсоединение сварочных кабелей, техническое обслуживание и ремонт выполняйте при выключенном и отсоединенном от основного источника питания.

Производитель не несет ответственности за ущерб, возникший в результате использования машины в вышеуказанных условиях и средах или в результате другого ненадлежащего использования.



Горячие детали могут вызвать серьезные ожоги. Не прикасайтесь к горячим частям. Прежде чем прикасаться к горелке или выполнять с ней какие-либо действия, подождите, пока она остынет.

Защитите себя и окружающих от нагретых частей прибора. Слишком частое использование паяльника может привести к его перегреву. Дайте паяльнику остыть. Кабель питания не должен использоваться ни для каких целей, кроме указанных; ни в коем случае не следует использовать для переноски или подвешивания машины. Держите кабель вдали от источников тепла, масла и острых предметов. Регулярно проверяйте кабель на предмет наличия повреждений. Поврежденные кабели и оголенные провода могут стать причиной смерти. Не обматывайте шнур питания вокруг тела.

Если сварочный аппарат не будет использоваться, отсоедините кабель питания.

### ОПИСАНИЕ ДОКУМЕНТА

Внимательно прочитайте правила безопасности. Обратите внимание на соответствующие символы и их значения. Не меняйте порядок выполнения шагов, указанный в руководстве пользователя, и не пропускайте ни одного шага. Обратите особое внимание на рекомендации по технике безопасности, содержащиеся в данном руководстве пользователя. Они отмечены заметными символами «Осторожно» или «Опасность».

### Используемые символы



Предупреждение /  
Опасность /  
Внимание



Используйте защитные  
перчатки



Прочитайте руководство  
пользователя

## ЗАЩИТА ОКРУЖАЮЩЕЙ СРЕДЫ И УТИЛИЗАЦИЯ

- Очистите инструмент согласно инструкции и дайте ему высохнуть.
- Если инструмент не будет использоваться в течение длительного периода времени, его следует хранить в оригинальной упаковке.
- Храните инструмент в сухом, хорошо проветриваемом месте, недоступном для детей.
- Всегда выключайте инструмент перед его транспортировкой.
- Всегда переносите инструмент, используя ручку, предназначенную для этой цели.
- Убедитесь, что прибор не подвергается опасности опрокидывания или вибрации и ударам во время транспортировки, особенно если прибор будет перевозиться в автомобиле или другом транспортном средстве.



### **Берегите окружающую среду!**

Не утилизировать вместе с бытовыми отходами!

Данное изделие содержит электрические или электронные компоненты, которые подлежат переработке. Верните изделие в специализированные центры переработки, например: местный центр переработки отходов.

## ОБСЛУЖИВАНИЕ И РЕМОНТ

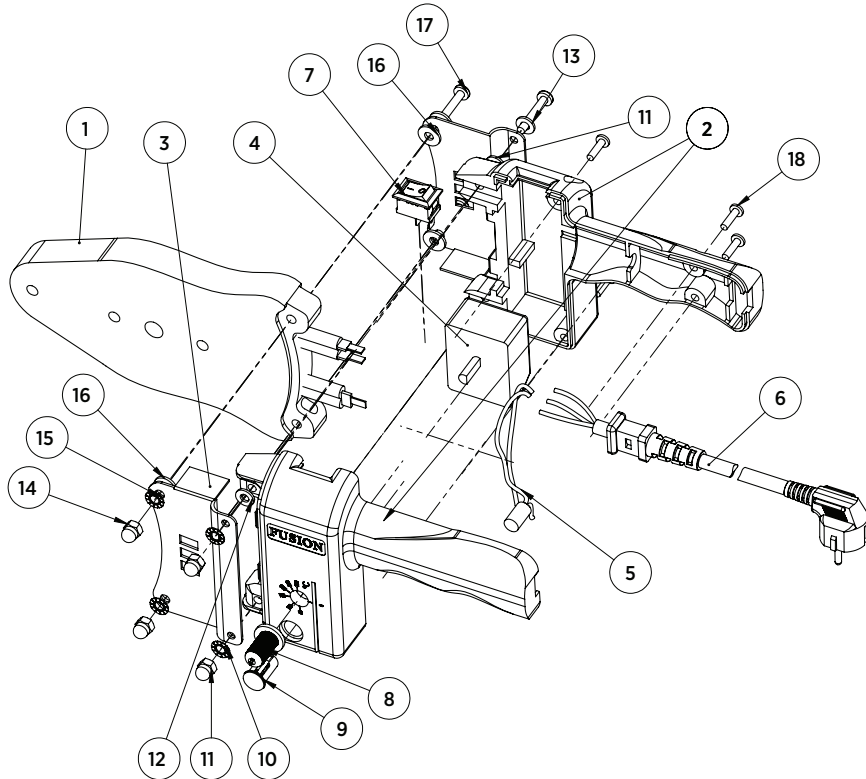
Перед техническим обслуживанием:

Выключите инструмент, дождитесь его остановки и отсоедините его от сети.

В приборе нет деталей, которые вы могли бы обслуживать самостоятельно. Для технического обслуживания и ремонта обратитесь в авторизованный сервисный центр.

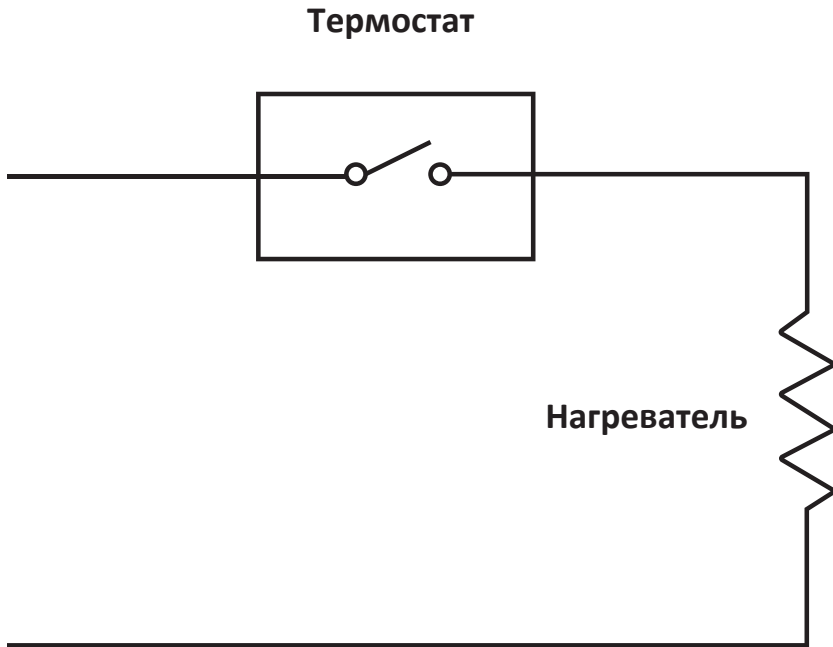
Доверьте обслуживание вашего электроинструмента опытному мастеру, который использует только оригинальные запасные части.

## СХЕМА И ЗАПЧАСТИ



No	Название детали
1	1500 W нагреватель
2	Пластиковый корпус
3	Лист нерж. стали
4	Термостат
5	Кабель
6	Вилка
7	16 А Переключатель Вкл/Выкл
8	Ayar Düğmesi
9	Sinyal Camı(Kırmızı)
10	M5 Зубчатая шайба Din 6798

No	Название детали
11	M4 Глухая гайка Din 1587 оцинк.
12	M4 Шайба (оцинкованная) DIN 125
13	M4x40 мм Болт с цилиндрической головкой Phillips - Sd12/Sbt5
14	M5 Глухая гайка Din 1587 оцинк.
15	M5 Зубчатая шайба DIN 6798
16	Шайба (оцинкованная) DIN 125
17	M5x25 Болт с цилиндр. головкой Star
18	M 3.5x16mm (Ysb) Винт DIN 7981





**KL<sup>PRO</sup><sub>III</sub>**

Профессиональный инструмент

**KALE<sub>III</sub>**

Официальный дистрибьютор в России  
ООО «Центр Регион Климат»

Москва, пр-т Андропова, д.22  
[www.kl-pro.ru](http://www.kl-pro.ru), [info@kl-pro.ru](mailto:info@kl-pro.ru)

8 (495) 772-12-92  
8 (800) 550-88-50