

**KL** PRO  
|||

РУКОВОДСТВО ПОЛЬЗОВАТЕЛЯ

KLPK2506

KLPK3006

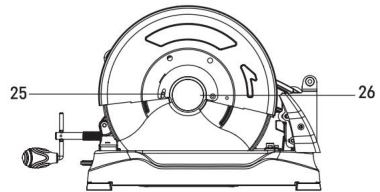
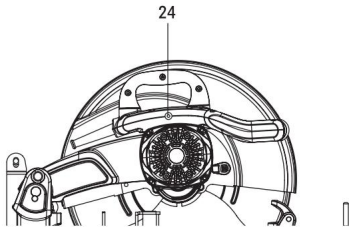
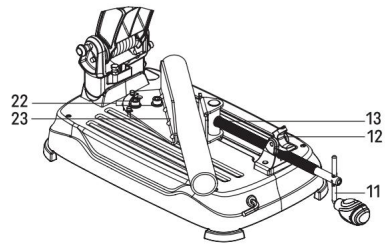
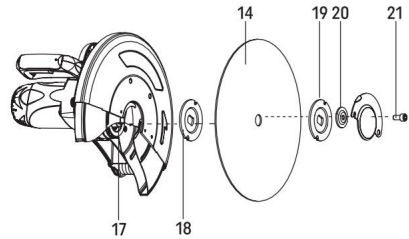
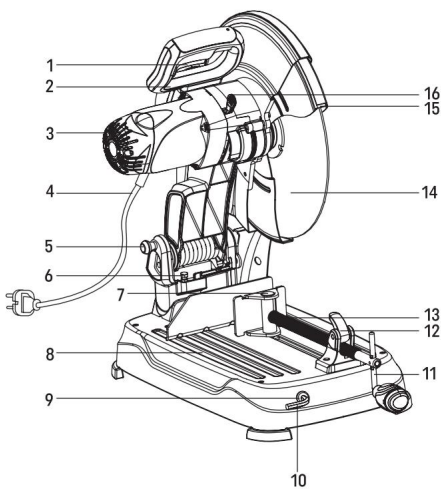
Монтажная  
пила

**KALE**|||

ПРЕДСТАВЛЕНИЕ ПРОДУКТА И ЦЕЛЬ ИСПОЛЬЗОВАНИЯ	2
ТЕХНИЧЕСКИЕ ХАРАКТЕРИСТИКИ ПРОДУКТА	3
УСТАНОВКА МАШИНЫ	3
ИНСТРУКЦИИ ПО ЭКСПЛУАТАЦИИ И БЕЗОПАСНОСТИ	5
ТРАНСПОРТИРОВКА И ХРАНЕНИЕ	9
ЗАЩИТА ОКРУЖАЮЩЕЙ СРЕДЫ И УТИЛИЗАЦИЯ	9
ОБСЛУЖИВАНИЕ И РЕМОНТ	10
АВТОРИЗОВАННЫЙ СЕРВИС	10
СХЕМЫ И СПИСКИ ОТОБРАЖЕНИЯ ДЕТАЛЕЙ	11
ТЕХНИЧЕСКИЕ ЧЕРТЕЖИ	15
ЦЕПНАЯ СХЕМА	17
ДЕКЛАРАЦИЯ СООТВЕТСТВИЯ ЛОШАДИ	18
ГАРАНТИЙНЫЙ СЕРТИФИКАТ	19

Профилерезные станки КЛПК2506 и КЛПК3006; Предназначен для стационарного использования для выполнения прямых и поперечных резов металлических материалов без использования воды. Только взрослые могут использовать это устройство. Он не пригоден для использования в других целях. В равной степени недопустимо модифицировать машину или использовать детали, которые не были проверены или одобрены производителем! В результате неправильного использования люди и оборудование могут получить неожиданный вред. Наша компания не несет ответственности за ущерб, возникший в результате неправильного использования.

Описание продукта



1- Триггер включения/выключения выключатель

2- Ручка

3- Вентиляционные отверстия

4- Кабель питания с вилкой 8- Опорная пластина

5- Стопорный штифт режущей головки 9- Гаечный ключ

6- Регулировка ограничителя глубины болт

7- Регулируемый угол

Отдел маркетинга

Хранилище

10- Шестигранный ключ

11- Кривошип зажимного вала

12- Рычаг быстрого освобождения

13- Зажимной вал	18- Внутренний фланец	23- Тысяча
14- Режущий диск	19- Внешний фланец	24- Кнопка сброса
15- Защита диска	20- Элементы Ара	25-контактный
16- Замок вала	21- Болт с шестигранной головкой	26- Зажим
17- Вал Вал I	22- О остановке болты	

#### ТЕХНИЧЕСКИЕ ХАРАКТЕРИСТИКИ ПРОДУКТА

	КЛПК2506	КЛПК3006
Напряжение/частота	230 В ⚡ 50/60 Гц	230 В ⚡ 50/60 Гц
сила	2500 Вт	3000 Вт
Нет скорости загрузки	3800 разработчиков/день	3800 разработчиков/день
Диаметр диска	355 x 25,4 мм	355 x 25,4 мм
Блокировка шпинделя	✔	✔
Масса	15,2 кг	16,8 кг
Уровень звуковой мощности без нагрузки LwA	105,9 дБ(А)	106 дБ(А)
Уровень звукового давления холостого хода LpA	94,3 дБ(А)	98 дБ(А)
Неопределенность K	3 дБ(А)	3 дБ(А)

Значения звука — это значения, определяемые путем измерения в соответствии с EN62841.

Используйте защиту для ушей!

#### УСТАНОВКА МАШИНЫ

Перед вводом станка для резки профиля в эксплуатацию проверьте все компоненты, перечисленные в разделе «Описание продукта». Осторожно извлеките все детали из упаковки. Перед использованием машины необходимо тщательно проверить все детали, чтобы убедиться, что она работает в соответствии со своим назначением и имеет правильную производительность. Убедитесь, что движущиеся части выровнены и свободно вращаются, что детали не сломаны и нет других условий, которые могли бы отрицательно повлиять на работу этих частей. Любые поврежденные детали должны быть надлежащим образом отремонтированы или заменены в авторизованном сервисном центре, если иное не указано в данном руководстве пользователя. Не используйте данный станок для резки профилей, если он не был правильно собран и подготовлен в соответствии с инструкциями настоящего руководства пользователя. Чтобы предотвратить внезапное включение станка для резки профилей во время сборки, не включайте шнур питания (4) в розетку.

### Транспортировка машины

Перед транспортировкой машины отсоедините вилку кабеля (4) от источника питания.

### Обнаружение машины

При транспортировке в другие места опустите режущую головку и зафиксируйте ее стопорным штифтом (5).

### Выпуск машины

Опустите режущую головку и потяните стопорный штифт (5). Затем медленно поднимите головку вверх, пока режущая головка не достигнет верхнего положения.

### Снятие и установка отрезных дисков



#### Риск травмы!

Всегда отключайте вилку кабеля от источника питания перед заменой отрезных дисков или выполнением каких-либо регулировок электроинструмента.

Поднимите корпус диска (15). Закрепите болт с шестигранной головкой (21) в середине отрезного диска (14); ослабьте его, повернув против часовой стрелки с помощью гаечного ключа (10). Снимите болт с шестигранной головкой (21), проставку (20) и фланцы (18, 19) с вала шпинделя (17). Осторожно установите внутренний фланец (18) и отрезной диск (14) на вал шпинделя (17) и соедините их с внешним фланцем (19), проставкой (20) и болтом с шестигранной головкой. Надежно затяните болт с шестигранной головкой (21).

### Регулировка ограничителя глубины

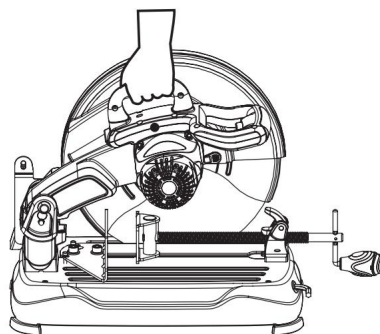
При поставке болт ограничителя глубины (6) отрегулирован таким образом, чтобы отрезной диск (14) не касался опорной пластины во время процесса резки. Болт ограничения глубины (6) можно отрегулировать глубже, чтобы компенсировать износ отрезного диска (14). После замены отрезного диска (14) болт ограничителя глубины (6) всегда необходимо возвращать в исходное положение. Чтобы поднять диск (14), ослабьте гайку болта ограничителя глубины (6) и поверните его против часовой стрелки. Чтобы опустить диск (14), поверните болт ограничителя глубины (6) по часовой стрелке. Затяните гайку болта ограничителя глубины (6), чтобы сохранить настройку.

### Регулировка углового упора

Эта силовая команда; Он позволяет резать под углом скоса, который можно регулировать в диапазоне 0–450. Наиболее часто используемые значения настройки 00, 150, 300 и 450 отмечены на угловом упоре. Чтобы отрегулировать угловой упор, ослабьте два болта углового упора (22) с помощью прилагаемого шестигранного ключа. Установите желаемое значение и затяните болты (22).

### Закрепление заготовки

В целях вашей безопасности во время резки заготовка должна быть надежно закреплена. Сначала прижмите заготовку к угловому упору. С помощью рукоятки (11) сдвиньте зажимной шпиндель (13) в направлении заготовки так, чтобы они встретились. В этом случае ослабьте рукоятку (11); Поверните рычаг быстрого освобождения (12) и втяните зажимной шпиндель.







## Обнаружение специальных заготовок

Зафиксируйте изогнутые или круглые детали от соскальзывания. Убедитесь, что между заготовкой, угловым упором (7) и гибким концом зажимного шпинделя (13) нет зазора.

Не работайте с деталями, которые слишком малы, чтобы их можно было обнаружить.

## Максимальные размеры заготовки (мм)

Профиль заготовки	Угол скоса	
	0°	45°
	Ø 125	Ø 115
	110 x 110	95 x 95

Заготовка Профили	Угол скоса	
	0°	45°
	75 x 210	70 x 100
	135 x 135	90 x 90

## Включение и выключение

Вы можете включать и выключать блок питания, нажимая триггерный переключатель (1).

Из соображений безопасности триггерный переключатель (1) не может быть заблокирован, и во время работы его следует держать нажатым. Резка заготовки

Прочно зафиксируйте заготовку. Запустите машину и медленно переместите режущую головку вниз. Для разрезания заготовки применяйте лишь легкое давление. После резки осторожно верните режущую головку в исходное вертикальное положение. Подождите, пока отрезной диск (14) полностью не остановится.



### Риск травмы!

Отрезной диск (14) во время работы сильно нагревается из-за трения. В случаях, когда вам необходимо прикоснуться к диску, подождите, пока он остынет, прежде чем прикасаться к нему.

## ИНСТРУКЦИИ ПО ЭКСПЛУАТАЦИИ И БЕЗОПАСНОСТИ



**ПРЕДУПРЕЖДЕНИЕ!** Прочтите все инструкции. Несоблюдение всех инструкций, перечисленных ниже; может привести к поражению электрическим током, возгоранию и/или серьезной травме. Термин «набор мощности», используемый во всех предупреждениях, перечисленных ниже, относится к станку для профильной резки (набор мощности питается от сети через шнур питания).

**ХРАНИТЕ ЭТО РУКОВОДСТВО ПОЛЬЗОВАТЕЛЯ В БЕЗОПАСНОМ И ПРОСТО ДОСТУПНОМ МЕСТЕ!**

## Безопасная эксплуатация

Содержите рабочее место в чистоте и хорошо освещенном месте. Загроможденные и темные места способствуют несчастным случаям. Учитывайте обстановку на рабочем месте.

- Не подвергайте аккумулятор воздействию дождя.
- Не используйте электроинструмент во влажных и влажных местах.

Не используйте электроинструмент в присутствии легковоспламеняющихся газов и жидкостей.

Примите меры предосторожности против поражения электрическим током. Не допускайте контакта тела с заземленными поверхностями (например, трубами, радиаторами, охладителями).

Держите других людей подальше. Не позволяйте посторонним лицам, особенно детям, вмешиваться в работу или прикасаться к блоку питания или удлинителю, и держите их подальше от рабочей зоны.

Храните неиспользуемые машины. Когда машина не используется, ее следует хранить в сухом месте, вдали от детей и неопытных людей.

Не применяйте силу к электроинструменту. Электроинструмент будет выполнять задачи лучше и безопаснее в соответствии с классом мощности, на который он рассчитан. Используйте правильный электроинструмент. Не заставляйте небольшой электроинструмент выполнять работу тяжелого электроинструмента. Не используйте электроинструмент в целях, для которых он не предназначен; например: Это похоже на использование профильного станка для рез

Будьте бдительны; Помните о том, что вы делаете, и руководствуйтесь здравым смыслом при работе с электроинструментом. Не используйте электроинструмент, если вы устали или находитесь под воздействием наркотиков, алкоголя или лекарств.

Проверьте наличие поврежденных деталей. Перед использованием машины тщательно проверьте, что она работает правильно и способна выполнять предназначенную функцию. Проверьте, выровнены ли движущиеся части, свободно ли вращаются движущиеся части, не сломаны ли детали и нет ли каких-либо других условий, которые могут отрицательно повлиять на работу этих частей.

Поддерживайте силовой агрегат. Проверьте перекос или заедание движущихся частей, поломку деталей и другие условия, которые могут отрицательно повлиять на работу силового агрегата. Если вы обнаружили повреждение, отремонтируйте его перед использованием электроинструмента. Многие несчастные случаи происходят из-за ненадлежащего обслуживания электроинструментов.

Если иное не указано в данном руководстве пользователя, поврежденное ограждение или другая деталь должна быть должным образом отремонтирована или заменена в авторизованном сервисном центре.

Замените дефектные ключи в авторизованном сервисном центре. Не используйте машину, если переключатель не включает и не выключает ее.



**ПРЕДУПРЕЖДЕНИЕ!** Использование любых аксессуаров или приспособлений, отличных от рекомендованных в данном руководстве, может представлять опасность получения травмы.

Поручите ремонт электроустановки квалифицированному персоналу. Этот силовой агрегат соответствует действующим нормам безопасности. Ремонт должен выполняться квалифицированным персоналом с использованием оригинальных запчастей; В противном случае для пользователя может возникнуть серьезная опасность.

### Электробезопасность

Перед подключением блока питания убедитесь, что напряжение сети соответствует значениям напряжения, указанным на этикетке вашего блока питания. Если напряжение источника питания не соответствует напряжению, требуемому для данного блока питания, может произойти серьезная авария, а также повредить блок питания.

### Личная безопасность

Эта машина; Оно не предназначено для лиц (включая детей) с ограниченными физическими, сенсорными или умственными способностями, а также лиц с недостатком опыта и знаний, за исключением случаев, когда они находятся под присмотром опекуна, ответственного за их безопасность, или не были проинструктированы в инструкциях по использованию. За детьми следует следить, чтобы они не играли с электроинструментами.

Держите тело подальше от направления отрезного диска. Когда ваше тело находится на одной стороне машины, оно лучше защищено от возможных горячих частей.

Обнаружьте заготовку. Зафиксировать заготовку с помощью зажимного устройства или тисков безопаснее, чем удерживать ее вручную. Данная машина предназначена только для сухой резки.

Ограничитель глубины всегда должен быть правильно отрегулирован. Если переключатель остановки глубины установлен неправильно, отрезной диск может достичь поверхности под фундаментом машины.

Отрезной диск необходимо защищать от ударов, ударов и смазки. Не надавливайте на боковые стороны диска. Боковые силы могут привести к разрыву диска. Во время работы машины держите руки и другие части тела на расстоянии от отрезного диска и зоны резки. Контакт с вращающимся диском может привести к серьезной травме. Не пытайтесь снять заготовку во время движения диска.

Запустите машину, прежде чем прикладывать ее к заготовке. Перед запуском станка не допускайте контакта отрезного диска с заготовкой. Не применяйте чрезмерное давление при использовании этой машины; В противном случае отрезной диск застрянет в заготовке. Избегайте зацепления или подпрыгивания отрезного диска, особенно при работе в углах и вокруг острых кромок.

На поврежденном диске образуются трещины, и он может внезапно сгореть или разорваться. Если отрезной диск заклинит, в машине может возникнуть реакция отдачи. Если это произойдет, немедленно остановите машину.

Отрезной диск во время работы сильно нагревается и продолжает вращаться после остановки машины. Не прикасайтесь к отрезному диску и не разблокируйте шпиндель до того, как диск остынет и остановится.

не открывай его.

Эта машина не предназначена для резки древесины. Тепло, выделяющееся при контакте отрезного диска с древесиной, может привести к возгоранию древесины. Кроме того, на этом станке нельзя резать магниевые материалы. При резке магния может образоваться легковоспламеняющаяся пыль, а при определенных условиях может произойти взрыв.

### Специальные инструкции по безопасности

Обеспечьте соответствующее освещение помещения или прямое освещение рабочей зоны.

Всегда используйте соответствующие средства индивидуальной защиты:

- Защита ушей для снижения риска потери слуха.
- Защита глаз (например, защитные очки)
- Кожаные перчатки для удержания отрезного диска (в состоянии покоя).
- Пылезащитная маска для снижения риска вдыхания вредной пыли.
- Надевайте прочную обувь и, при необходимости, фартук.

Примите меры защиты при образовании пыли при работе с горючими материалами, опасными для здоровья. Используйте подходящие устройства для пылеудаления. Всегда держите рабочую зону чистой, а вентиляционные отверстия машины всегда открытыми. При резке металла образуются искры. Не оставляйте легковоспламеняющиеся материалы вблизи рабочей зоны.

При необходимости используйте только удлинители, подходящие для использования на открытом воздухе. Всегда держите кабель позади машины; Держитесь подальше от вращающихся частей. Если кабель поврежден или порезан во время работы, не прикасайтесь к кабелю и немедленно выньте вилку из розетки. Не используйте машину, если кабель поврежден.

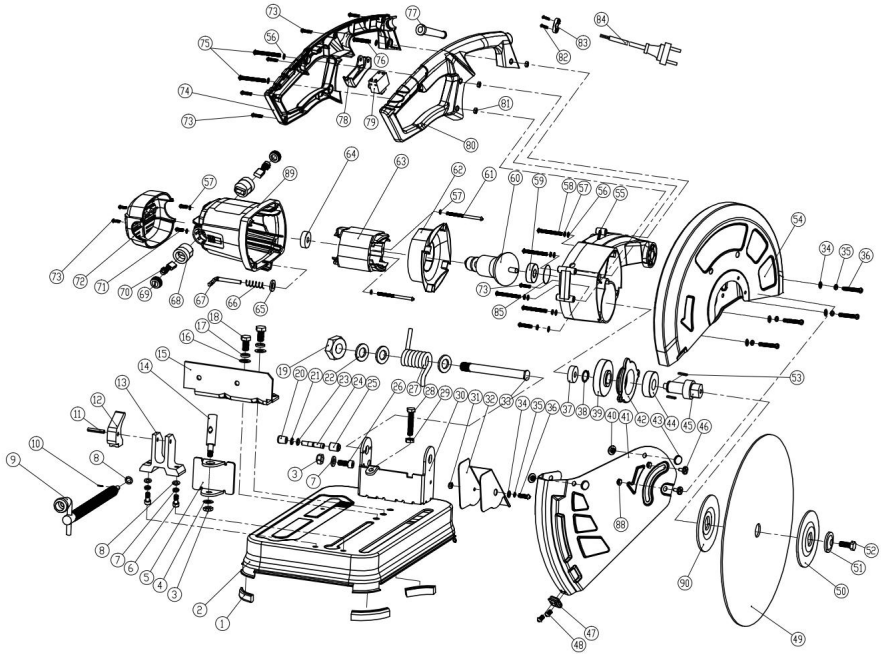
Не используйте поврежденные или деформированные отрезные диски. Погнутые или тупые отрезные диски могут сломаться или вызвать отдачу.

Используйте отрезные диски, допустимая скорость которых соответствует максимальной номинальной скорости машины на холостом ходу. Режущие диски, вращающиеся со скоростью, превышающей максимальную номинальную, могут привести к заносу и травме.

Никогда не используйте диски большего размера, чем максимальный размер, рекомендованный для данного аппарата. Диски, предназначенные для более крупных машин, не подходят для машин с меньшей скоростью. Если эти диски используются с небольшими машинами, они могут легко сломаться и стать причиной травм.

Диаметр отверстия отрезного диска должен соответствовать шпинделю. Не используйте неправильные фланцы диска и круглые гайки. Диски, отверстия которых не совпадают с крепежными деталями машины, могут привести к потере управления и поломке. Не используйте детали редуктора или адаптеры.

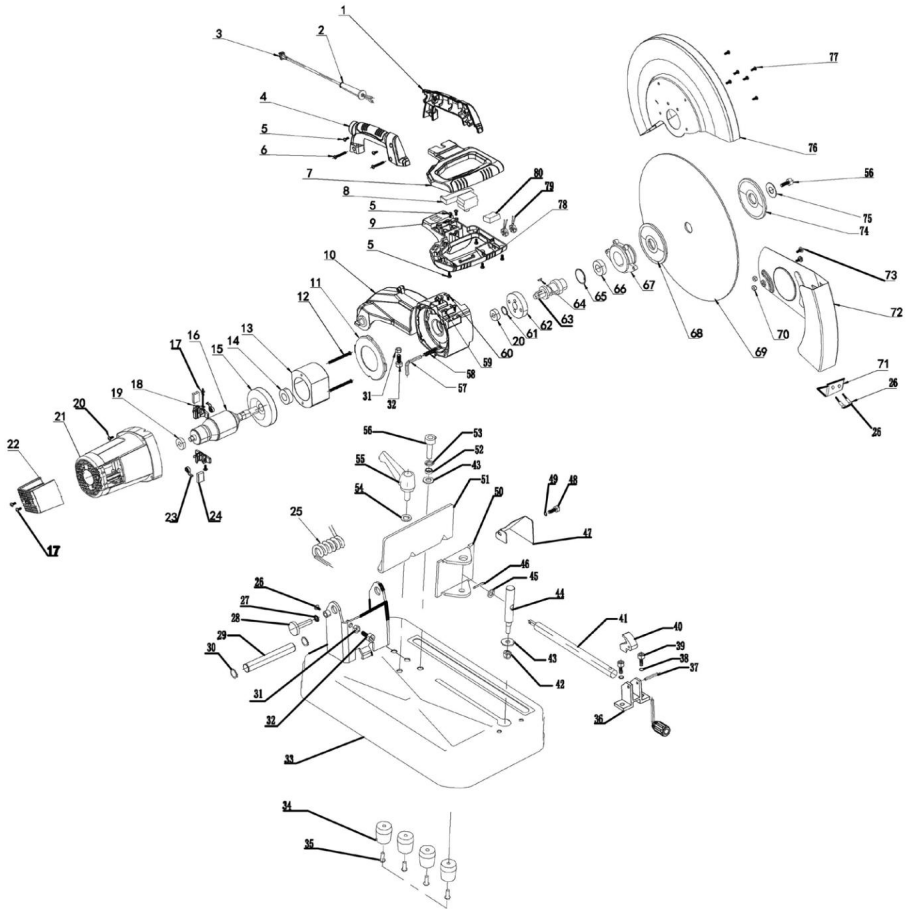
Не используйте поврежденные или вибрирующие диски. Режущие диски должны быть идеально установлены и свободно вращаться. Если отрезной диск имеет трещины или сколы, замените его перед использованием на машине. Проведите пробный запуск продолжительностью не менее одной минуты, держа режущую часть отрезного диска вниз и без нагрузки, не направляя ее на себя или кого-либо еще. Плохие диски обычно разрываются на этом этапе.



Нет	Название детали
1	Ножка стола
2	Доска
3	гайки М8
4	Деньги
5	Блок подключения
6	Жизнь
7	Деньги
8	Деньги
9	Кол.
10	ть сяч
11	Пим
12	Мандал
13	фатов
14	Пим
15	Блок Полумесяца
16	Аккаунт
17	Аккаунт
18	Свет
19	буханок
20	контактный рукав
21	Где
22	Аккаунт
23	резиновых кольца
24	Пим
25	браслетов
26	Жизнь
27	Ура
28	Свет
29	буханок
30	Кошбент

Нет	Название детали
31	буханка
32	Защита
33	Пружинный штифт
34	Аккаунт
35	Аккаунт
36	Жизнь
37	Шарикоподшипник
38	сегментов
39	передач
40	стопорных шайб
41	Движущийся Страж
42	Передняя обложка
43	Стопорная шайба
44	Шариковый подшипник
45	Выходной вал
46	Жизнь
47	Блок защиты
48	Жизнь
49	отрезных дисков
50	Верхний фланец
51	Малый фланец
52	сорбщества
53	Нравится
54	Фиксированная защита
55	Кол.
56	Аккаунт
57	аккаунт
58	Жизнь
59	Шарикоподшипник
60	Ротор

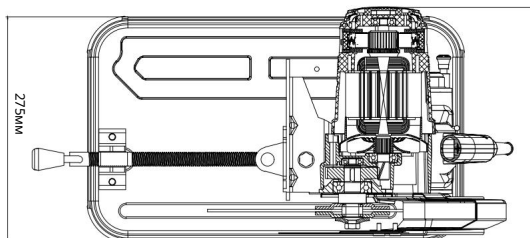
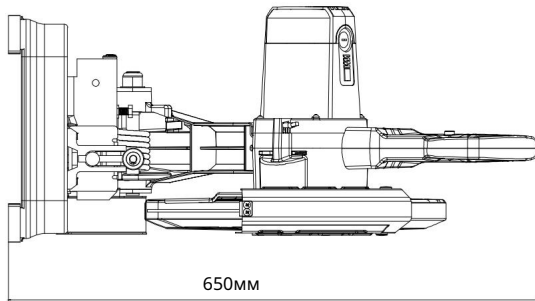
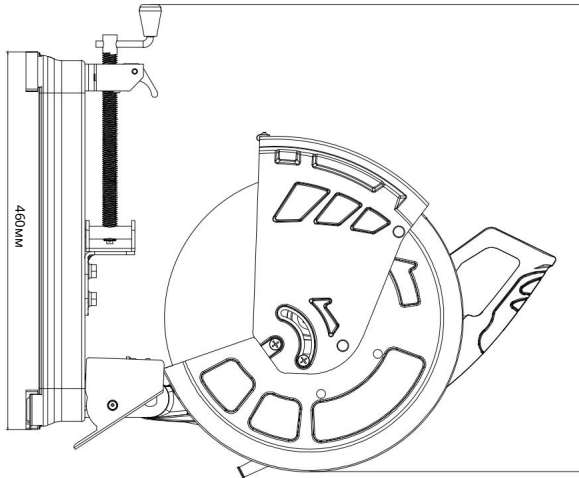
Нет	Название детали
61	Жизнь
62	Ветровка
63	Статор
64	шарикоподшипника
65	Войлок
66	Ура
67	Пим
68	Угльное гнездо
69	Крышка отсека для угля
70	Угорль
71	Жизнь
72	Задняя обложка
73	Жизнь
74	Левая ручка
75	Жизнь
76	Жизнь
77	Защита кабеля 78
	Рычаг переключателя
79	Переключатель
80	Правая ручка
81	буханка
82	Жизнь
83	держателя кабеля
84	Силовой кабель
85	Оринг
87	Жизнь
88	орехов
89	Тело
90	Нижний фланец



Нет	Название детали
1	правая ручка
2	Защита кабеля
3	вилки
4	Левая ручка
5	Жизнь
6	Винты 7
	Верхняя ручка 8
	Переключатель
9	Трос Стабилизатор
10	столбец
11	Ветровка
12	Жизнь
13	Статор
14	Подшипник
15	Светильник
16	Жизнь
17	держателей углерода
18	угольных гнезд
19	Подшипник
20	Жизнь
21	Ствол
22	Задняя обложка
23	Уголь
24	Уголь
25	Ура
26	Оринг
27	Деньги
28	Пим

Нет	Название детали
29	тысяч
30	сегментов
31	буханка
32	Винты 33
	Стальное основание
34	Резина
35	Жизнь
36	блоков
37	Пим
38	Деньги
39	буханок
40	колышков
41	стержень
42	буханки
43	Аккаунт
44	Пим
45	Деньги
46	Пим
47	Защита
48	Жизнь
49	Деньги
50	соединительных блоков
51	Блок Кресент
52	Аккаунт
53	Аккаунт
54	Деньги
55	Мандал
56	См.

Нет	Название детали
57	Пим
58	Ура
59	Жизнь
60	Жизни
61	Деньги
62	Втулка шпинделя
63	тысячи
64	листа
65	сегментов
66	Подшипник
67	Передняя крышка
68	Нижний фланец
69	отрезных дисков
70	буханок
71	пластиковый блок
72	Движущийся стражник
73	Винт 74
	Верхний фланец
75	Малый фланец
76	Фиксированная защита
77	Жизнь
78	Нижняя рукоятка
79	Индуктор
80	конденсаторов



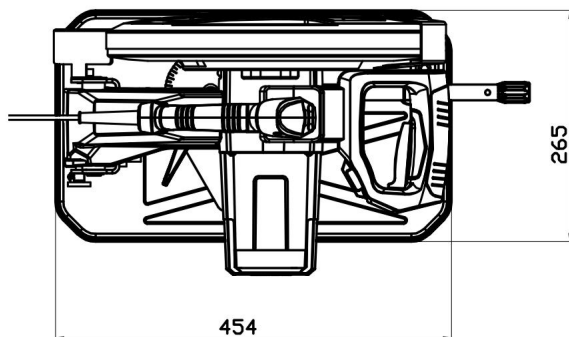
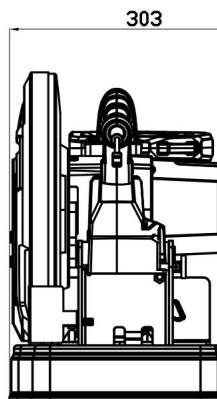
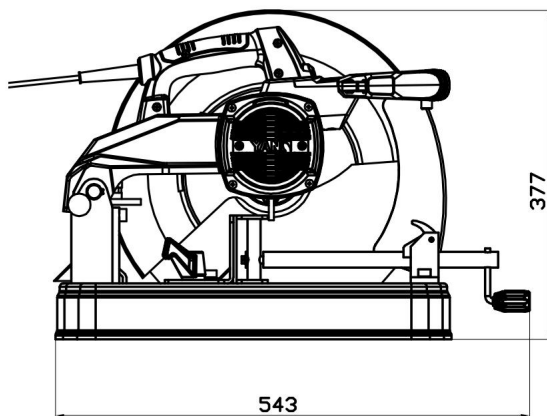


СХЕМА КЛПК2506 - КЛПК3006

