

**Терморегулятор
LumiSmart 25**

AQUA

**ПАСПОРТ
РУКОВОДСТВО ПОЛЬЗОВАТЕЛЯ**



Сертификат соответствия
ЕАЭС RU C-RU.АБ53.В.00871-21

СОДЕРЖАНИЕ:

Введение.....	3
Специальные возможности.....	3
Органы управления и индикация.....	8
Инструкция по установке.....	9
Комплект поставки.....	9
Монтаж и подключение.....	9
Монтаж датчика температуры пола.....	11
Монтаж терморегулятора.....	12
Установка терморегулятора.....	14
Технические характеристики.....	19
Транспортировка и хранение.....	20
Меры безопасности.....	20
Гарантийные обязательства.....	21

ВНИМАНИЕ!

Перед началом монтажа внимательно ознакомьтесь с данной инструкцией.

ВВЕДЕНИЕ

Терморегулятор LumiSmart 25 Aqua предназначен для управления системами обогрева помещений. Устройство обеспечивает поддержание температуры комфорта помещения, используя температуру датчика воздуха для регулирования основного обогрева и температуру датчика пола для ограничения температуры пола. Данное ограничение обусловлено различной устойчивостью напольных покрытий к высоким температурам. Для управления водяными теплыми полами используется термоголовка нормально закрытого типа с управлением 230 В (рис.7 стр.13).

СПЕЦИАЛЬНЫЕ ВОЗМОЖНОСТИ

Регулирование температуры поддержания

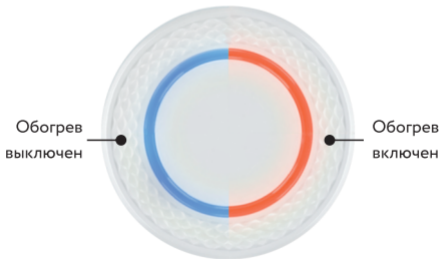
Для регулирования температуры поддержания, необходимо установить при помощи кольца регулировки нужную температуру. Терморегулятор будет поддерживать её, выключая обогрев при перегреве на 1 градус и включая при остывании на 1 градус.

Режим работы по датчику воздуха

Данный режим включается только в случае ошибки или отсутствия датчика температуры пола. Если произошло замыкания датчика температуры пола, то прибор включит аварийную индикацию. Сброс ошибки происходит выключением и последующим включением устройства.

Терморегулятор всегда запоминает свое состояние в энергонезависимой памяти. После сброса ошибки вышеуказанным способом терморегулятор переходит в режим работы по датчику воздуха. Если произошел обрыв датчика температуры пола или обнаружено его отсутствие, то прибор автоматически переключается в режим работы по датчику воздуха включая индикацию данного режима, не отображая при этом аварийную индикацию.

Индикация режима:



Режим работы по датчику воздуха с ограничением по температуре пола

Данный режим является режимом по умолчанию. Ограничение по температуре пола по умолчанию $+28^{\circ}\text{C}$. Данное умолчание обусловлено различной устойчивостью напольных покрытий к высоким температурам. В данном режиме устройство выключает обогрев при достижении одной из температур – поддержания (устанавливается колесиком в рабочем режиме) или ограничения (устанавливается колесиком в меню, см. ниже).

Индикация режима:

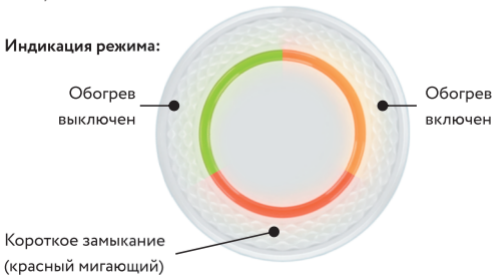


Рис.2

Вход в меню настройки ограничения по температуре пола

ВАЖНО!

Если датчик пола поврежден или отсутствует, то войти в меню невозможно, неуспешная попытка входа из-за повреждения/отсутствия датчика пола сопровождается красной индикацией.

Вход в меню осуществляется на выключенном терморегуляторе. Если устройство обнаружит, что датчик температуры пола поврежден (короткое замыкание) или отсутствует (обрыв/отсутствие), то в меню войти не получится, о чем прибор сообщит световой индикацией.

Вход в меню:

1. Выключить регулятор кнопкой питания (если регулятор был включен)
2. Повернуть колесико в одно из крайних положений (5 °С или 45 °С)
3. Подождать более 3 секунд
4. Успешный вход в меню подтвердится морганием оранжевым цветом
5. После подтверждения входа устройство включит зеленый цвет, что обозначит готовность к настройке

6. Для установки нового ограничения необходимо повернуть колесико до нужной температуры ограничения

7. Выход из меню осуществляется автоматически через 14 секунд или при нажатии кнопки питания. Выход из меню подтвердится морганием зеленым цветом. Значение сохраняется в энергонезависимой памяти и сбрасывается до умолчаний при ошибке (КЗ) датчика температуры пола.

Индикация режима:

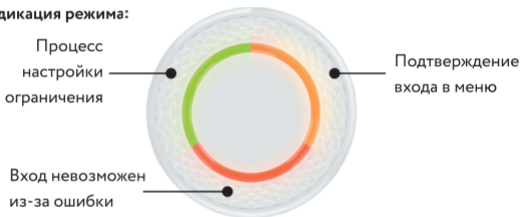


Рис.3

ВАЖНО!

Если вход в меню не совершился в одном из крайних положений, то необходимо повторить попытку входа в меню в противоположном положении.

ВАЖНО!

Если после входа в меню положение колеса не изменилось, то настройки не изменятся.

Функция обнаружения перегрева

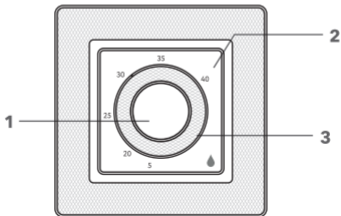
При обнаружении температуры выше 50 °С по любому из датчиков температуры устройство включит специальную индикацию.

Поочередное включение синего, оранжевого, красного цвета в цикле.

ОРГАНЫ УПРАВЛЕНИЯ И ИНДИКАЦИЯ

Для управления терморегулятором используются кнопка включения и поворотное кольцо.

1. Кнопка включения;
2. Шкала температуры
3. Кольцо регулировки температуры



ИНСТРУКЦИЯ ПО УСТАНОВКЕ

Комплект поставки

1. Терморегулятор LumiSmart 25 Aqua
2. Датчик температуры пола с установочным проводом
(длина – 2 м ± 10%)
3. Рамка декоративная
4. Рамка переходная
5. Паспорт. Руководство по эксплуатации
6. Упаковочная коробка

Монтаж и подключение

1. Гофрированная пластиковая трубка диаметром не менее 16 мм
(длина зависит от места установки терморегулятора)
2. Стандартная пластиковая монтажная коробка
3. Внешний клеммный соединитель для линии заземления
4. Шлицевая отвертка, крестовая отвертка
5. Индикатор фазы сетевого напряжения

ВАЖНО!

СХЕМУ ПОДКЛЮЧЕНИЯ И УКАЗАНИЯ ПО МОНТАЖУ ПРИБОРА СМОТРИТЕ В ПУНКТЕ «МОНТАЖ И ПОДКЛЮЧЕНИЕ» НАСТОЯЩЕЙ ИНСТРУКЦИИ.

МЫ РЕКОМЕНДУЕМ ПРИ МОНТАЖЕ ТЕРМОРЕГУЛЯТОРА И СИСТЕМЫ ОБОГРЕВА ВОСПОЛЬЗОВАТЬСЯ УСЛУГАМИ КВАЛИФИЦИРОВАННЫХ СПЕЦИАЛИСТОВ. ЭЛЕКТРИЧЕСКОЕ СОЕДИНЕНИЕ И ПОДКЛЮЧЕНИЕ К ЭЛЕКТРОСЕТИ ДОЛЖЕН ВЫПОЛНЯТЬ ПРОФЕССИОНАЛЬНЫЙ ЭЛЕКТРИК.

ИНСТРУКЦИЯ ПО УСТАНОВКЕ И СХЕМА ПОДКЛЮЧЕНИЯ НЕ ЗАМЕНЯЮТ ПРОФЕССИОНАЛЬНОЙ ПОДГОТОВКИ МОНТАЖНИКА ПРИБОРА.

НА НЕИСПРАВНОСТИ ПРИБОРА, ВОЗНИКШИЕ ВСЛЕДСТВИЕ МЕХАНИЧЕСКОГО ПОВРЕЖДЕНИЯ, НЕПРАВИЛЬНОГО МОНТАЖА ИЛИ ЭКСПЛУАТАЦИИ В ЦЕЛЯХ И УСЛОВИЯХ, НЕ ПРЕДУСМОТРЕННЫХ ИНСТРУКЦИЕЙ ПО УСТАНОВКЕ И ЭКСПЛУАТАЦИИ ПРИБОРА, ГАРАНТИЯ ПРОИЗВОДИТЕЛЯ НЕ РАСПРОСТРАНЯЕТСЯ.

ВАЖНО!

ОБЕСТОЧЬТЕ ПРОВОДКУ ПЕРЕД ПОДКЛЮЧЕНИЕМ ТЕРМОРЕГУЛЯТОРА ИЛИ ЕГО ОТКЛЮЧЕНИЕМ ДЛЯ ПРОВЕРКИ ИЛИ ЗАМЕНЫ.

ЭЛЕКТРИЧЕСКИЕ СОЕДИНЕНИЯ И ПОДКЛЮЧЕНИЕ ПРИБОРА К СЕТИ ДОЛЖЕН ВЫПОЛНЯТЬ КВАЛИФИЦИРОВАННЫЙ ЭЛЕКТРИК.

МОНТАЖ ДАТЧИКА ТЕМПЕРАТУРЫ ПОЛА

Датчик температуры размещается в гофрированную пластиковую трубку. Торец трубки закрывается герметичной заглушкой, предотвращающей попадание внутрь раствора для крепления плитки или цементного раствора при устройстве теплого пола.

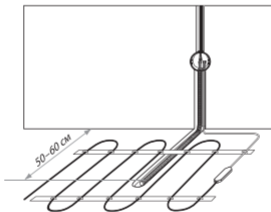


Рис.5

ВАЖНО!

Монтаж датчика температуры пола производится на этапе установки теплого пола, терморегулятор устанавливается в конце монтажа.

Другой конец трубки с установленным проводом датчика температуры внутри укладывается в подготовленную в полу канавку (штробу) и подводится к месту установки терморегулятора или распаечной коробки. Излишки трубки и установочного провода обрезаются по месту.

ПОДГОТОВКА ЭЛЕКТРИЧЕСКИХ СОЕДИНЕНИЙ

Установите монтажную коробку или распаечную коробку (если используется). Подведите к ней провода питания и установочный провод датчика температуры пола.

Подключение электрических теплых полов

Подайте напряжение на провод питания. Индикатором определите фазовый и нулевой провода и отметьте их. Датчик температуры подключается к клеммам 1 и 2 (полярность при этом не имеет значения). Напряжение питания (переменное 230В) подается на клеммы 5 и 6, причем фаза (определяемая индикатором) – на клемму 6, а нуль – на клемму 5. Выводы нагревательной секции или мата подключаются к клеммам 3 и 4; вывод экранирующей оплетки (желто-зеленый провод) - к линии защитного заземления (РЕ) через внешний клеммный контакт (не входит в комплект поставки) (рис.6).



Рис.6

Подключение водяных теплых полов

Подайте напряжение на провод питания. Индикатором определите фазовый и нулевой провода и отметьте их. Датчик температуры подключается к клеммам 1 и 2 (полярность при этом не имеет значения). Напряжение питания (переменное 230В) подается на клеммы 5 и 6, причем фаза (определяемая индикатором) – на клемму 6, а нуль – на клемму 5. Выводы термоголовки подключаются к клеммам 3 и 4. (рис.7)

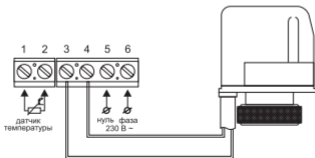
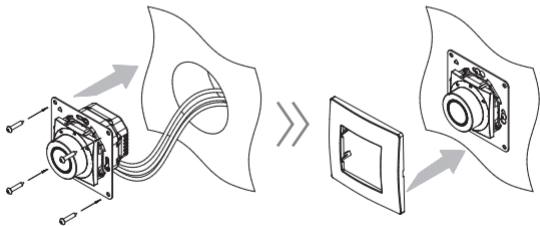


Рис.7

УСТАНОВКА ТЕРМОРЕГУЛЯТОРА

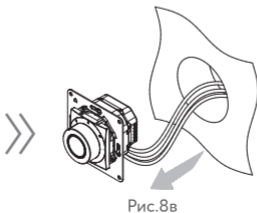
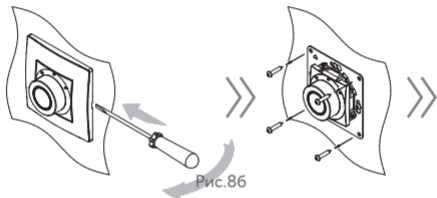
Монтаж терморегулятора с использованием рамки Schneider Electric или рамки входящей в комплект

1. Выполните подключение согласно рис. 6 или рис. 7.
2. Установите заднюю крышку терморегулятора в распаечную коробку и зафиксируйте как минимум двумя винтами.
3. Установите декоративную рамку из комплекта (рис. 8а).



Демонтаж терморегулятора

1. Снимите рамку с помощью шлицевой отвёртки.
2. Демонтируйте терморегулятор (рис. 8б).



Монтаж терморегулятора с использованием рамки Legrand Valena

1. Аккуратно отсоедините верхнюю часть терморегулятора как показано на рисунке 8г (четыре защёлки).
2. Выполните подключение согласно рисункам 6 или 7.
3. Установите заднюю крышку терморегулятора в распаечную коробку и зафиксируйте как минимум двумя винтами.
4. Установите рамку Legrand Valena как показано на рис. 8д
5. Установите переходную рамку (входит в комплект поставки).
6. Установите верхнюю часть терморегулятора.

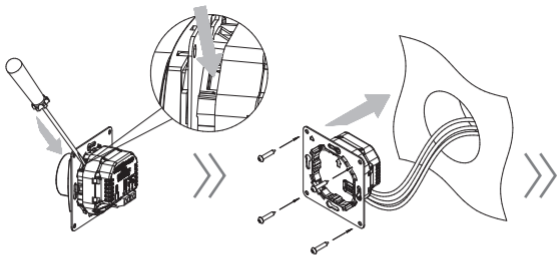


Рис.8г

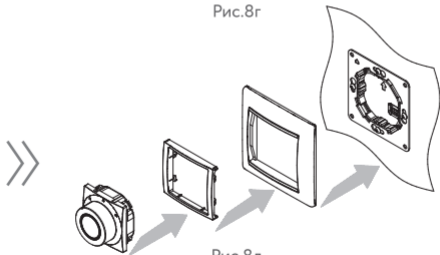
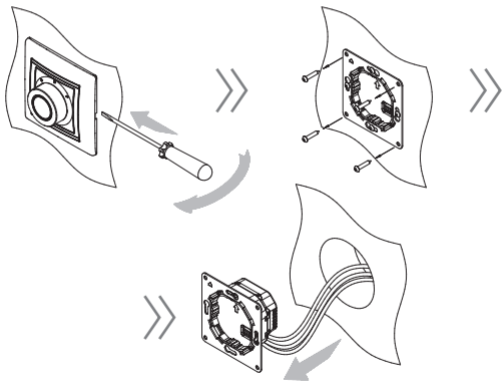


Рис.8д

Демонтаж терморегулятора при использовании рамки Legrand Valena

1. Снимите рамку с помощью шлицевой отвёртки.
2. Демонтируйте терморегулятор (рис. 8е).



ТЕХНИЧЕСКИЕ ХАРАКТЕРИСТИКИ

Напряжение питания	230 В
Максимальный ток нагрузки	16 А (3,5 кВт)
Потребляемая мощность	450 мВт
Масса	130 г
Габариты	80×80×57 мм
Степень защиты	IP31
Класс защиты	II
Датчик температуры пола в комплекте поставки (TST02)	NTC 6,8 кОм
Длина установочного провода датчика	2 м ± 10 %
Допустимая температура окружающей среды	от +5 °С до +40 °С
Допустимая отн. влажность воздуха	80 %
Пределы регулирования температуры	от +5 °С до +45 °С
Срок службы	не менее 10 лет
Режим «открытое окно»	есть

ТРАНСПОРТИРОВКА И ХРАНЕНИЕ

Терморегулятор допускается транспортировать всеми видами транспорта в соответствии с правилами, действующими на конкретном виде транспорта, с соблюдением условий транспортирования группы С по ГОСТ 23216-78. Терморегулятор должен храниться с соблюдением условий хранения 2 (С) по ГОСТ 15150-69.

МЕРЫ БЕЗОПАСНОСТИ

Терморегулятор соответствует техническому регламенту таможенного союза ТР ТС 004/2011 «О безопасности низковольтного оборудования», ТР ТС 020/2011 «Электромагнитная совместимость технических средств». Подключение терморегулятора должно производиться квалифицированным электриком. Все работы по монтажу и подключению прибора следует проводить при отключенном напряжении питания. Для монтажа терморегулятора использовать только пластмассовую распечатную коробку. В случае обнаружения неисправности, необходимо обратиться в дилерский центр или к продавцу.

ГАРАНТИЙНЫЕ ОБЯЗАТЕЛЬСТВА

Изготовитель гарантирует соответствие качества терморегулятора требованиям ТУ 26.51.70-910-33006874-2021 при условии соблюдения правил транспортирования и указаний по установке и эксплуатации.

Гарантийный срок - 5 лет с даты продажи.

В течение гарантийного срока покупатель имеет право на ремонт или замену изделия при обнаружении неисправностей, произошедших по вине изготовителя, и при условии выполнения указаний по установке и эксплуатации. Гарантийные обязательства не распространяются на терморегуляторы, имеющие механические повреждения, а также если дефект возник в результате неправильного монтажа, подключения и эксплуатации данного прибора.

Сведения о рекламациях

При возникновении неисправностей в течении гарантийного срока эксплуатации прибора покупателю необходимо незамедлительно обратиться в сервисный центр производителя или его уполномоченных представителей в регионах.

Сервисный центр:

+ 7 495 728-80-80

garant@groupe-atlantic.com

141008, Россия, Московская область, г. Мытищи,
Проектируемый пр-д 5274, стр. 7.

Адреса и телефоны сервисных центров в других регионах уточняйте на сайте www.teploluxe.ru

Изготовитель: ООО «Груп Атлантик Теплолюкс»
141008, Россия, Московская область, г. Мытищи,
Проектируемый пр-д 5274, стр. 7
Тел./факс: +7 495 728-80-80;
www.teploluxe.ru