

KL PRO
///

Инструкция по эксплуатации

КЛРК1306

Отрезная машина

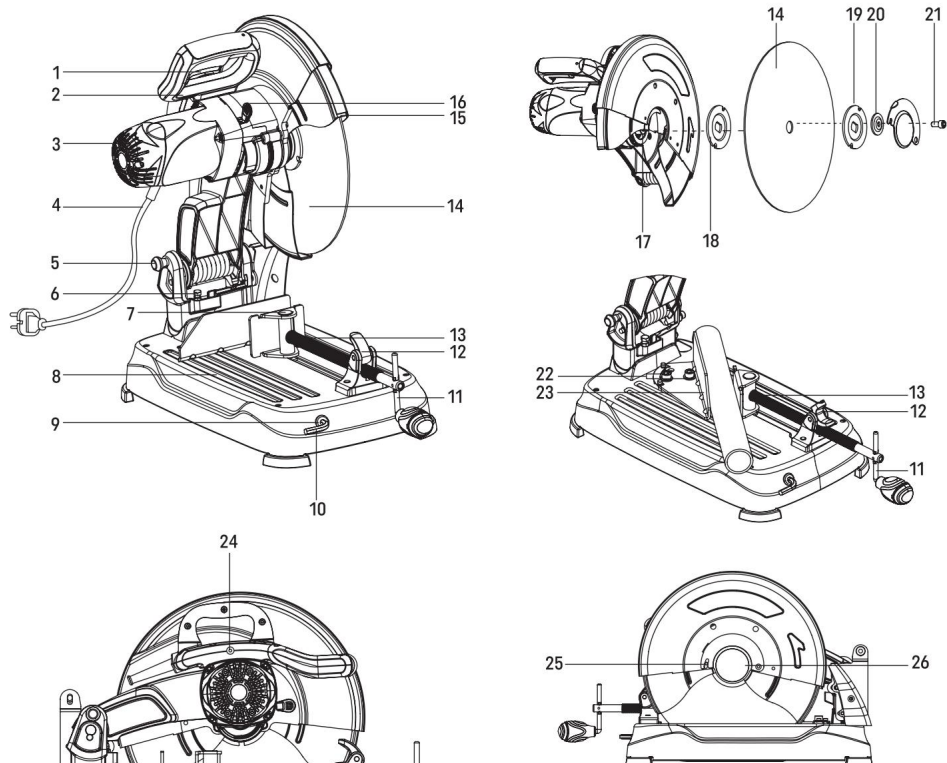
KALE...

ОПИСАНИЕ ПРОДУКТА И НАЗНАЧЕНИЕ	2
ХАРАКТЕРИСТИКИ ПРОДУКТА	3
УСТАНОВКА МАШИНЫ	3
ИНСТРУКЦИИ ПО ЭКСПЛУАТАЦИИ И БЕЗОПАСНОСТИ	5
Обращение и хранение	9
ЗАЩИТА ОКРУЖАЮЩЕЙ СРЕДЫ И УТИЛИЗАЦИЯ	9
Техническое обслуживание и ремонт	10
НАШИ АВТОРИЗОВАННЫЕ УСЛУГИ	10
ОПИСАНИЕ ДЕТАЛЕЙ, СХЕМА и ПЕРЕЧЕНЬ	11
ТЕХНИЧЕСКИЙ РИСУНОК	13
ПРИНЦИПИАЛЬНАЯ ЭЛЕКТРИЧЕСКАЯ СХЕМА	14
ДЕКЛАРАЦИЯ О СООТВЕТСТВИИ	15
ГАРАНТИЙНЫЙ СЕРТИФИКАТ	16

ОПИСАНИЕ ПРОДУКТА И НАЗНАЧЕНИЕ

Профильно-отрезной станок КЛПК1306; Он предназначен для стационарного использования для прямой и поперечной резки металлических материалов без использования воды. Только взрослые могут использовать это устройство. Он не пригоден для использования в других целях. Также недопустимо модифицировать устройство или использовать детали, которые не были проверены или одобрены производителем! В результате неправильного использования может возникнуть неожиданный ущерб людям и оборудованию. Наша компания не несет никакой ответственности за ущерб, вызванный неправильным использованием.

Описание продукта



ОПИСАНИЕ ПРОДУКТА И НАЗНАЧЕНИЕ

- | | | |
|--|---------------------------------|----------------------------------|
| 1- Триггер включения/выключения ключ | 10- Шестигранная гайка ключ | 19- Внешний фланец |
| 2- Ручка | 11- Зажимной вал
провернуть | 20- Элементы Ара |
| 3- Вентиляционные отверстия | 12- Рычаг быстрого освобождения | 21- Болт с шестигранной головкой |
| 4- Кабель питания с вилкой | 13- Зажимной вал | 22- Болты стопора тисков |
| 5- Стопорный штифт режущей головки | 14- Режущий диск | 23- Тысяча |
| 6- Болт регулировки ограничителя глубины | 15- Защита диска | 24- Кнопка сброса |
| 7- Регулируемый угловой упор | 16- Замок вала | 25- контакт |
| 8- Подставка | 17- Вал Вал I | 26- Наручники |
| 9- Хранение гаечных ключей | 18- Внутренний фланец | |

ХАРАКТЕРИСТИКИ ПРОДУКТА

Напряжение/частота	230 В, 50/60 Гц, диаметр диска	355 x 25,4 мм
Власть	2400 Ватт	
Нет скорости загрузки	3800 разработчиков/день	
Уровень звуковой мощности без нагрузки LwA	104,14 дБ(А)	Вес изделия 19 кг
Уровень звукового давления холостого хода LpA	93,6 дБ(А)	
Неопределенность К	3 дБ(А)	

Значения звука — это значения, определяемые путем измерения в соответствии с EN62841.

Используйте защиту для ушей!

УСТАНОВКА МАШИНЫ

Перед вводом станка для резки профиля в эксплуатацию проверьте все компоненты, перечисленные в разделе «Описание продукта». Осторожно извлеките все детали из упаковки. Перед использованием машины необходимо тщательно проверить все детали, чтобы убедиться, что она работает в соответствии со своим предназначением и имеет правильную производительность. Убедитесь, что движущиеся части выровнены и свободно вращаются, что детали не сломаны и нет других условий, которые могли бы отрицательно повлиять на работу этих частей. Любые поврежденные детали должны быть надлежащим образом отремонтированы или заменены в авторизованном сервисном центре, если иное не указано в данном руководстве пользователя. Не эксплуатируйте данный станок для резки профилей, если он не был правильно собран и подготовлен в соответствии с инструкциями настоящего руководства пользователя. Чтобы предотвратить внезапное включение станка для резки профилей во время сборки, не включайте шнур питания (4) в розетку.

Доставка машины

Перед транспортировкой машины отсоедините вилку кабеля (4) от источника питания.

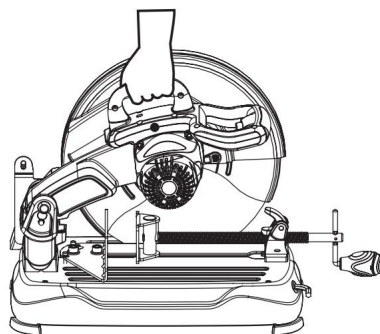
Обнаружение машины

При транспортировке в другие места опустите режущую головку и зафиксируйте ее стопорным штифтом (5).

Выпуск машины

Опустите режущую головку и потяните стопорный штифт (5). Затем медленно поднимите головку вверх, пока режущая головка не достигнет верхнего положения.

Снятие и установка отрезных дисков



Риск травмы!

Всегда отключайте вилку кабеля от источника питания перед заменой отрезных дисков или выполнением каких-либо регулировок электроинструмента.

Поднимите корпус диска (15). Закрепите болт с шестигранной головкой (21) в середине отрезного диска (14); ослабьте его, повернув против часовой стрелки с помощью гаечного ключа (10). Снимите болт с шестигранной головкой (21), проставку (20) и фланцы (18, 19) с вала шпинделя (17). Осторожно установите внутренний фланец (18) и отрезной диск (14) на вал шпинделя (17) и соедините их с внешним фланцем (19), проставкой (20) и болтом с шестигранной головкой. Надежно затяните болт с шестигранной головкой (21).

Регулировка ограничителя глубины

При поставке болт ограничителя глубины (6) отрегулирован таким образом, чтобы отрезной диск (14) не касался опорной пластины во время процесса резки. Болт ограничения глубины (6) можно отрегулировать глубже, чтобы компенсировать износ отрезного диска (14). После замены отрезного диска (14) болт ограничителя глубины (6) всегда необходимо возвращать в исходное положение. Чтобы поднять диск (14), ослабьте гайку болта ограничителя глубины (6) и поверните его против часовой стрелки. Поверните болт ограничителя глубины (6) по часовой стрелке, чтобы опустить диск (14). Затяните гайку болта ограничителя глубины (6), чтобы сохранить настройку.

Регулировка углового упора

Эта силовая команда; Он позволяет резать под углом скоса, который можно регулировать в диапазоне 0–450. Наиболее используемые значения настройки 00, 150, 300 и 450 отмечены на угловом упоре. Чтобы отрегулировать угловой упор, ослабьте два болта углового упора (22) с помощью прилагаемого шестигранного ключа. Установите желаемое значение и затяните болты (22).

Закрепление заготовки



В целях вашей безопасности во время резки заготовка должна быть надежно закреплена. Сначала прижмите заготовку к угловому упору. С помощью рукоятки (11) сдвиньте зажимной шпindel (13) в направлении заготовки так, чтобы они встретились. В этом случае ослабьте рукоятку (11); Поверните рычаг быстрого освобождения (12) и втяните зажимной шпindel.



Обнаружение специальных заготовок

Зафиксируйте изогнутые или круглые детали от соскальзывания. Убедитесь, что между заготовкой, угловым упором (7) и гибким концом зажимного шпинделя (13) нет зазора.

Не работайте с деталями, которые слишком малы, чтобы их можно было обнаружить.

Максимальные размеры заготовки (мм)

Профиль заготовки	Угол скоса	
	0°	45°
	Ø 125	Ø 115
	110 x 110	95 x 95

Заготовка Профили	Угол скоса	
	0°	45°
	75 x 210	70 x 100
	135 x 135	90 x 90

Включение и выключение

Вы можете включать и выключать блок питания, нажимая триггерный переключатель (1).

Из соображений безопасности триггерный переключатель (1) не может быть заблокирован, и во время работы его следует держать нажатым. Резка заготовки

Прочно зафиксируйте заготовку. Запустите машину и медленно переместите режущую головку вниз. Для разрезания заготовки применяйте лишь легкое давление. После резки осторожно верните режущую головку в исходное вертикальное положение. Подождите, пока отрезной диск (14) полностью не остановится.



Риск травмы!

Отрезной диск (14) во время работы сильно нагревается из-за трения. Если вам необходимо прикоснуться к диску, подождите, пока он остынет, прежде чем прикасаться к нему.

ИНСТРУКЦИИ ПО ЭКСПЛУАТАЦИИ И БЕЗОПАСНОСТИ



ПРЕДУПРЕЖДЕНИЕ! Прочтите все инструкции. Несоблюдение всех инструкций, перечисленных ниже; может привести к поражению электрическим током, возгоранию и/или серьезной травме. Термин «набор мощности», используемый во всех предупреждениях, перечисленных ниже, относится к станку для профильной резки (набор мощности питается от сети через шнур питания).

ХРАНИТЕ ЭТО РУКОВОДСТВО ПОЛЬЗОВАТЕЛЯ В БЕЗОПАСНОМ И ПРОСТО ДОСТУПНОМ МЕСТЕ!

Безопасная эксплуатация

Содержите рабочее место в чистоте и хорошо освещенном месте. Загроможденные и темные места способствуют несчастным случаям. Учитывайте обстановку на рабочем месте.

- Не подвергайте аккумулятор воздействию дождя.
- Не используйте электроинструмент во влажных и влажных местах.

Не используйте электроинструмент в присутствии легковоспламеняющихся газов и жидкостей.

Примите меры предосторожности против поражения электрическим током. Не допускайте контакта тела с заземленными поверхностями (например, трубами, радиаторами, охладителями).

Держите других людей подальше. Не позволяйте посторонним лицам, особенно детям, вмешиваться в работу или прикасаться к блоку питания или удлинителю, и держите их подальше от рабочей зоны.

Храните неиспользуемые машины. Когда машина не используется, ее следует хранить в сухом месте, вдали от детей и неопытных людей.

Не применяйте силу к электроинструменту. Электроинструмент будет выполнять задачи лучше и безопаснее в соответствии с классом мощности, на который он рассчитан. Используйте правильный электроинструмент. Не заставляйте небольшой электроинструмент выполнять работу тяжелого электроинструмента. Не используйте электроинструмент в целях, для которых он не предназначен; например: Это похоже на использование профильного станка для рез

Быть начеку; осознавайте, что делаете, и руководствуйтесь здравым смыслом при работе с силовым агрегатом. Не используйте аккумулятор, если вы устали или находитесь под воздействием наркотиков, алкоголя или наркотиков.

Проверьте наличие поврежденных деталей. Перед использованием машины тщательно проверьте, что она работает правильно и способна выполнять предназначенную функцию. Проверьте, выровнены ли движущиеся части, свободно ли вращаются движущиеся части, не сломаны ли детали и нет ли каких-либо других условий, которые могут отрицательно повлиять на работу этих частей.

Поддерживайте силовой агрегат. Проверьте, нет ли смещения или заедания движущихся частей, поломки деталей и других условий, которые могут отрицательно повлиять на работу силового агрегата. Если вы обнаружите повреждение, отремонтируйте блок питания перед его использованием. Многие несчастные случаи происходят из-за недостаточного обслуживания электроинструментов.

Если иное не указано в данном руководстве пользователя, поврежденное ограждение или другая деталь должна быть должным образом отремонтирована или заменена в авторизованном сервисном центре.

Замените сломанные ключи в авторизованном сервисном центре. Не используйте машину, если переключатель не размыкается и не замыкается.



ПРЕДУПРЕЖДЕНИЕ! Использование любых аксессуаров или приспособлений, отличных от рекомендованных в данном руководстве, может представлять опасность получения травмы.

Доверьте ремонт вашего силового агрегата квалифицированному персоналу. Этот силовой агрегат соответствует действующим нормам безопасности. Ремонт должен выполняться квалифицированным персоналом с использованием оригинальных запчастей; В противном случае для пользователя может возникнуть серьезная опасность.

Электрическая безопасность

Перед подключением блока питания убедитесь, что напряжение сети соответствует значениям напряжения, указанным на этикетке вашего блока питания. Если напряжение источника питания не соответствует напряжению, требуемому для данного блока питания, может произойти серьезная авария, а также повредить блок питания.

Личная безопасность

Эта машина; Он не предназначен для лиц (включая детей) с ограниченными физическими, сенсорными или умственными способностями или с недостатком опыта и знаний, за исключением случаев, когда они находятся под присмотром опекуна, ответственного за их безопасность, или не были проинструктированы в инструкциях по использованию. За детьми следует следить, чтобы они не играли с электроинструментами.

Держите тело подальше от направления отрезного диска. Когда ваше тело находится на одной стороне машины, оно лучше защищено от возможных горячих частей.

Обнаружьте заготовку. Зафиксировать заготовку с помощью зажимного устройства или тисков безопаснее, чем удерживать ее вручную. Данная машина предназначена только для сухой резки.

Ограничитель глубины всегда должен быть правильно отрегулирован. Если переключатель остановки глубины установлен неправильно, отрезной диск может достичь поверхности под фундаментом машины.

Отрезной диск необходимо защищать от ударов, ударов и смазки. Не надавливайте на боковые стороны диска. Боковые силы могут привести к разрыву диска. Во время работы машины держите руки и другие части тела на расстоянии от отрезного диска и зоны резки. Контакт с вращающимся диском может привести к серьезной травме. Не пытайтесь снять заготовку во время движения диска.

Запустите машину, прежде чем прикладывать ее к заготовке. Перед запуском станка не допускайте контакта отрезного диска с заготовкой. Не применяйте чрезмерное давление при использовании этой машины; В противном случае отрезной диск застрянет в заготовке. Избегайте зацепления или подпрыгивания отрезного диска, особенно при работе в углах и вокруг острых кромок.

Поврежденный диск треснет и может внезапно сгореть или разорваться. Если отрезной диск заклинит, в машине может возникнуть реакция отдачи. Если это произойдет, немедленно остановите машину.

Отрезной диск во время работы сильно нагревается и продолжает вращаться после остановки машины. Не прикасайтесь к отрезному диску и не разблокируйте шпиндель до того, как диск остынет и остановится.

не открывай его.

Эта машина не предназначена для резки древесины. Тепло, выделяющееся при контакте отрезного диска с древесиной, может привести к возгоранию древесины. Кроме того, на этом станке нельзя резать магниевые материалы. При резке магния может образоваться легковоспламеняющаяся пыль, а при определенных условиях может произойти взрыв.

Специальные инструкции по безопасности

Обеспечьте подходящее освещение помещения или прямое освещение рабочей зоны.

Всегда используйте соответствующие средства индивидуальной защиты:

- Защита ушей для снижения риска потери слуха.
- Защита глаз (например, защитные очки)
- Кожаная перчатка для удержания отрезного диска (в состоянии покоя).
- Пылезащитная маска для снижения риска вдыхания вредной пыли.
- Надевайте прочную обувь и, при необходимости, фартук.

Примите меры защиты при образовании пыли при работе с горючими материалами, опасными для здоровья.

Используйте подходящие устройства для пылеудаления. Всегда держите рабочую зону чистой, а вентиляционные отверстия машины всегда открытыми. При резке металла образуются искры. Не оставляйте легковоспламеняющиеся материалы вблизи рабочей зоны.

При необходимости используйте только удлинители, подходящие для использования на открытом воздухе. Всегда держите кабель позади машины; Держитесь подальше от вращающихся частей. Если кабель поврежден или порезан во время работы, не прикасайтесь к кабелю и немедленно выньте вилку из розетки. Не используйте машину, если кабель поврежден.

Не используйте поврежденные или деформированные отрезные диски. Погнутые или тупые отрезные диски могут сломаться или вызвать отдачу.

Используйте фрезы, допустимая скорость которых соответствует максимальной номинальной скорости машины на холостом ходу. Режущие диски, вращающиеся со скоростью выше максимальной номинальной, могут отлететь и причинить травму.

Никогда не используйте диски большего размера, чем максимальный размер, рекомендованный для данного аппарата. Диски, предназначенные для более крупных машин, не подходят для машин с меньшей скоростью. Если эти диски используются с небольшими машинами, они могут легко сломаться и стать причиной травм.

Диаметр отверстия отрезного диска должен соответствовать шпindelю. Не используйте неправильные фланцы диска и круглые гайки. Диски, отверстия которых не совпадают с крепежными деталями машины, могут привести к потере управления и разрушению. Не используйте детали редуктора или адаптеры.

Не используйте поврежденные или вибрирующие диски. Режущие диски должны быть идеально установлены и свободно вращаться. Если отрезной диск имеет трещины или сколы, замените его перед использованием на машине. Выполните пробный запуск продолжительностью не менее одной минуты, держа режущую часть отрезного диска вниз и без какой-либо нагрузки, не направляя ее на себя или кого-либо еще. Плохие диски обычно разрываются на этом этапе.

Используемые символы

Внимательно прочтите рекомендации по безопасности. Обратите внимание на соответствующие символы и их значения. Не меняйте порядок действий, указанный в руководстве пользователя. Не пропускайте ни одного шага, упомянутого в руководстве пользователя. Обратите особое внимание на рекомендации по безопасности, содержащиеся в руководстве. На них имеются заметные символы «Осторожно» или «Опасно».



Предупреждение / Опасность /
Внимание



Использовать
ГИД
ЧИТАТЬ



Респиратор,
Ухо и глаз
защита
использовать



Класс II



Данное изделие отмечено символом утилизации электрических и электронных отходов. Изделие нельзя выбрасывать вместе с бытовыми отходами, а следует вернуть в систему сбора в соответствии с Европейской директивой 2012/19/ЕС. Затем он будет переработан или демонтирован, чтобы уменьшить воздействие на окружающую среду. Электрические и электронные устройства могут быть опасны для окружающей среды и здоровья человека, поскольку содержат опасные вещества.

Обращение и хранение

- Очистите инструменты согласно инструкции и дайте им высохнуть.
- Если инструменты не будут использоваться в течение длительного времени, их следует хранить в оригинальной упаковке.
- Храните инструменты в недоступном для детей месте, в сухом и хорошо проветриваемом месте.
- Всегда выключайте инструменты перед их перемещением.
- Всегда переносите инструменты за предназначенную для этого ручку.
- Особенно если инструменты будут перевозиться в автомобиле или другом транспортном средстве, убедитесь, что они не опрокинутся или не подвергнутся вибрациям и ударам во время транспортировки.

ЗАЩИТА ОКРУЖАЮЩЕЙ СРЕДЫ И УТИЛИЗАЦИЯ

Материалы, из которых состоит упаковка данного устройства, включены в систему сбора, классификации и переработки отходов. Если вы хотите их выбросить, используйте общественные контейнеры для переработки, подходящие для каждого типа материала.



Берегите окружающую среду!

Его нельзя выбрасывать вместе с бытовыми отходами! Данное изделие содержит электрические или электронные компоненты, подлежащие вторичной переработке. Отдайте изделие на переработку в специально отведенные центры, например, в специализированные центры, центр вторичной переработки местного самоуправления.

Во избежание несчастных случаев всегда отключайте вилку от источника питания перед чисткой или обслуживанием электроинструмента.

Регулярно очищайте машину, желательно после каждого использования. Очистка сжатым воздухом – наиболее эффективный метод; но при выполнении этой процедуры всегда следует надевать защитные очки. Если сухая чистка невозможна, очистите блок питания влажной тряпкой. Не используйте чистящее средство или раствор; Эти вещества разъедают пластиковые детали силового агрегата. Вентиляционные отверстия следует очистить от посторонних материалов, например, металлической пыли. Продуйте воздухом вентиляционные отверстия, чтобы удалить металлическую пыль. Никогда не пытайтесь очистить вентиляционные отверстия, вставляя в них острые предметы! Вода не должна попадать в силовой агрегат! Защитные кожухи дисков (15) всегда должны иметь возможность свободного перемещения. Поэтому следите за чистотой области вокруг корпусов дисков (15).

Ремонт

Поручите обслуживание вашего электроинструмента опытному механику, который использует только оригинальные запасные части. Это обеспечит безопасность электроинструмента.

Информацию об услугах см. в разделе «Наши авторизованные услуги». Срок полезного использования изделия составляет 10 лет.

НАШИ АВТОРИЗОВАННЫЕ УСЛУГИ

Информацию о наших авторизованных услугах можно найти в списке авторизованных сервисов, прилагаемом к изделию, а также в контактной информации ниже:

Веб-адрес: <https://kalemakina.com/servisler> .

Телефон: +90 212 533 5255

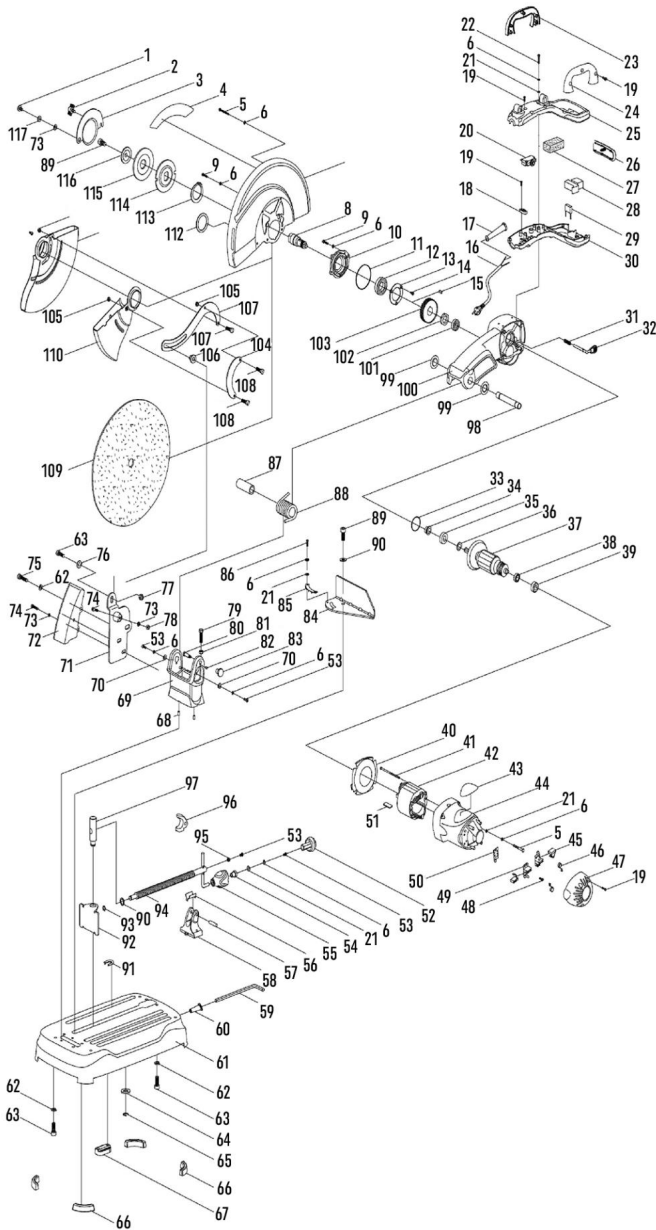
Центральная служба: KALE HIRDAVAT VE MAKİNA A.Ş. ДИРЕКЦИЯ УПРАВЛЕНИЯ УСЛУГАМИ

Адрес: Дефтердар Маха. Саваклар Кад. №:15, 34050, Эйюп Султан - СТАМБУЛ

Телефон: 0212 533 98 34

Кроме того, вся информация об авторизованных сервисных станциях включена в Информационную систему обслуживания, созданную министерством.

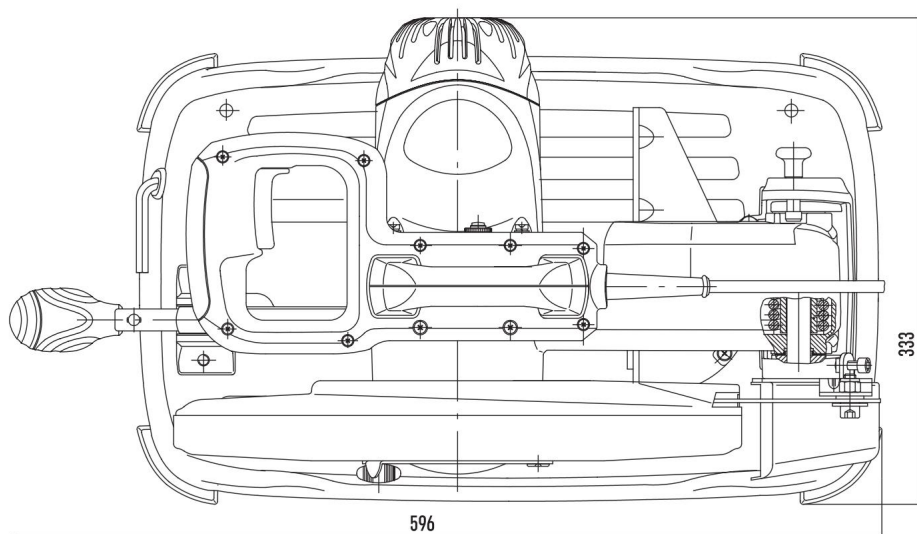
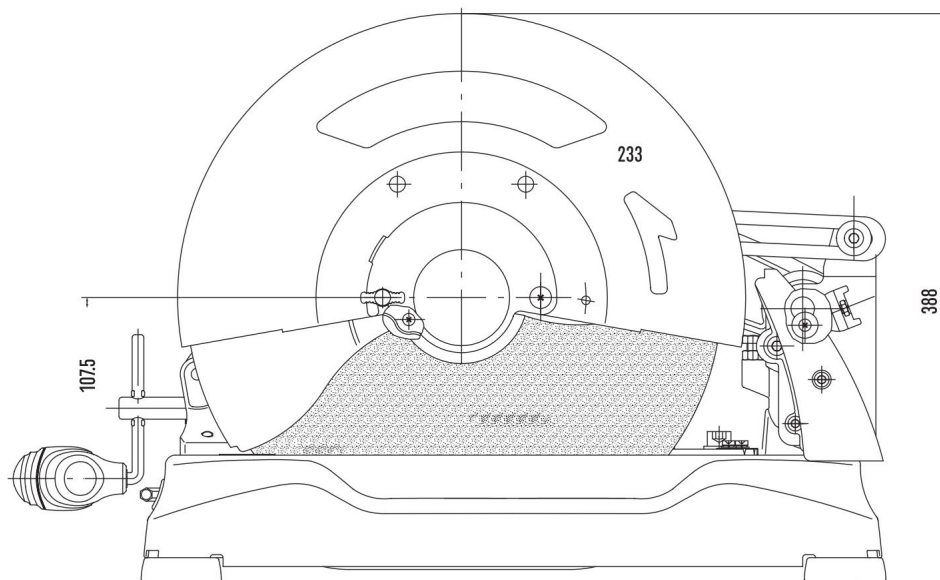
Вы можете получить доступ ко всей информации об авторизованных услугах по адресу <https://www.servis.gov.tr/General/Sorgu> .

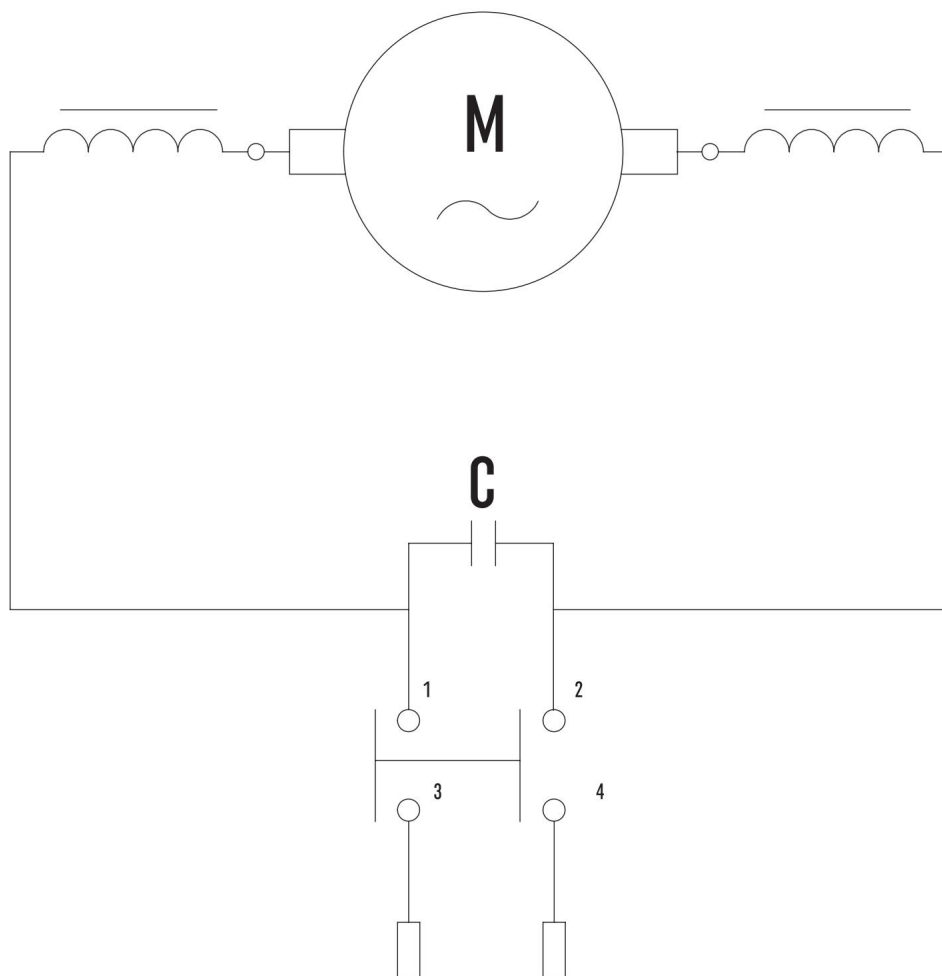


Нет	Наименование
1	жизнь
2	Жизнь
3	флэш-марки
4	тега
5	Жизнь
6	Деньги
7	Выходной вал
8	корпуса
9	жизни
10	Р. Слотов
11	уплотнительное кольцо
12	подшипников
13	Деньги
14	Жизнь
15	контактный
16	кабелей
17	Защита кабеля
18	Деньги
19	Жизнь
20	Защита от перегрузки
21	Деньги
22	Жизнь
23	Правая защелка
24	Сол Мандал
25	Правая ручка
26	мягких ручек
27	пенепластовых шайб
28	переключателей
29	конденсаторов
30	Солнце знает
31	Пружина сжатия
32	стопорных штифта
33	Оринг
34	Деньги
35	Подшипник Шины
36	Деньги
37	Светильник
38	Подшипник
39	Подшипник Шины

Нет	Наименование
40	ветровок
41	Жизнь
42	подушки
43	Теги
44	Тело
45	Уголь
46	Ура
47	Задняя часть кузова
48	Жизнь
49	Угольное гнездо
50	луков «Угольное гнездо»
51	Деньги
52	Мандал
53	Жизнь
54	Деньги
55	кнопок
56	Деньги
57	контактный
58	Блок
59	ключей
60	Резина
61	Таблица
62	Деньги
63	Жизнь
64	Деньги
65	Половина денег
66	ножек стола
67	Ножка стола
68	контактный
69	Блок
70	Деньги
71	Колено Стола
72	Ножка держателя
73	Деньги
74	Жизнь
75	Жизнь
76	Деньги
77	орехов
78	Деньги

Нет	Наименование
79	Жизнь
80	контактный
81	буханка
82	контактный
83	Мандал
84	фиксированных блочных пластины
85	Половина денег
86	Жизнь
87	Труба
88	Ура
89	Жизнь
90	Деньги
91	Деньги
92	Блок подключения
93	сегмента
94	тысячи
95	Деньги
96	Мандал
97	вертикальных контактов
98	вращающихся валов
99	Деньги
100	коробок передач
101	Подшипник
102	Нажимная гайка
103	Приводная Шестерня
104	Соединительный вал
105	орехов
106	мини-колес
107	Соединительный Вал
108	Жизнь
109	Ножей
110	обложек
111	Оринг
112	Деньги
113	Шайба
114	Внутренний фланец
115	Внешний фланец
116	Фланец
117	Деньги





230V - 50Hz