

KL PRO
■■■■®

Инструкция по эксплуатации

KLAT11508

Углошлифовальная машина

KALE■■■

ОПИСАНИЕ ПРОДУКТА И НАЗНАЧЕНИЕ	2
ХАРАКТЕРИСТИКИ ПРОДУКТА	2
УСТАНОВКА МАШИНЫ	2
ИНСТРУКЦИИ ПО ЭКСПЛУАТАЦИИ И БЕЗОПАСНОСТИ	3
Обращение и хранение	5
ЗАЩИТА ОКРУЖАЮЩЕЙ СРЕДЫ И УТИЛИЗАЦИЯ	5
Техническое обслуживание и ремонт	5
ОПИСАНИЕ ДЕТАЛЕЙ, СХЕМА и ПЕРЕЧЕНЬ	6
ТЕХНИЧЕСКИЙ РИСУНОК	8
ПРИНЦИПИАЛЬНАЯ ЭЛЕКТРИЧЕСКАЯ СХЕМА	9
ДЕКЛАРАЦИЯ О СООТВЕТСТВИИ	10
ГАРАНТИЙНЫЙ СЕРТИФИКАТ	11
НАШИ АВТОРИЗОВАННЫЕ УСЛУГИ	12

Эти угловые шлифовальные машины представляют собой портативные электроинструменты премиум-класса, защитная конструкция которых включает базовую изоляцию и защиту заземления. Они приводятся в движение однофазными двигателями. Удаление заусенцев с поверхности металлической детали, удаление и полировка сварных швов, резка тонкостенных труб и мелкогабаритных металлических материалов и т.д. широко используются для В случае замены рабочей головки этот инструмент также можно использовать для удаления ржавчины и полировки металлической поверхности.

ХАРАКТЕРИСТИКИ ПРОДУКТА

Напряжение/частота	230 В ⚡ 50/60 Гц
Мощность	1100 Вт
Диаметр диска	125 мм
Нет скорости загрузки	2800 - 11500 об/мин
Масса	2,1 кг

УСТАНОВКА МАШИНЫ

ЗАМЕНА ДИСКА

В верхней части коробки передач находится кнопка остановки, которую можно использовать для блокировки главного вала при замене дисков. Приступая к замене, сначала нажмите кнопку «Стоп», затем вставьте специальный ключ в два отверстия фланца, а затем поверните ключ, ослабьте фланец диска и поочередно снимите фланец и диск.

Установка диска производится в порядке, обратном разборке. При установке диска диск следует расположить близко к монтажной поверхности, затем надеть на него фланцевую гайку и затянуть специальным ключом. Кнопку остановки в верхней части редуктора необходимо постоянно нажимать, чтобы зафиксировать главный вал, пока гайка фланца не будет прочно зафиксирована. Затем отпустите кнопку, подняв палец, чтобы вернуть ее в исходное положение.



ВНИМАНИЕ: Запрещается принудительно останавливать инструмент с помощью кнопки остановки, в противном случае инструмент может быть серьезно поврежден.

Вы также можете установить или снять диск с помощью двух шестигранных ключей: один для блокировки главного вала, а другой для отвинчивания фланцевой гайки.



ПРЕДУПРЕЖДЕНИЕ! ПРИ ИСПОЛЬЗОВАНИИ ЭЛЕКТРИЧЕСКИХ ИНСТРУМЕНТОВ НЕОБХОДИМО СОБЛЮДАТЬ ВСЕ ИНСТРУКЦИИ ПО БЕЗОПАСНОСТИ, ЧТОБЫ ПРЕДОТВРАТИТЬ РИСК ПОЖАРА, ПОРАЖЕНИЯ ЭЛЕКТРИЧЕСКИМ ТОКОМ И ТРАВМ. ПОЖАЛУЙСТА, ПРОЧИТАЙТЕ ВСЕ ИНСТРУКЦИИ ПЕРЕД ИСПОЛЬЗОВАНИЕМ УСТРОЙСТВА И СОХРАНИТЕ ЕГО ДЛЯ ДАЛЬНЕЙШЕГО ИСПОЛЬЗОВАНИЯ.

После включения устройства диск должен дождаться достижения максимальной скорости, после чего следует приступить к процессу шлифования. Не допускайте произвольного включения или выключения инструмента во время работы. Инструмент следует включить или выключить после снятия с заготовки. Содержите рабочую зону в чистоте. Захламленные места и скамейки могут привести к травмам. Оцените свою рабочую среду. Не используйте электроинструменты во влажных или влажных помещениях и не подвергайте их воздействию дождя. Хорошо осветите рабочую зону. Не храните в рабочей зоне легковоспламеняющиеся жидкости и газы. Защищайте от ударов электрическим током. При работе с устройством патрубki, радиаторы, охладители и т.п. Не прикасайтесь к заземленным поверхностям. Не допускайте детей и посетителей в рабочую зону. Дети не должны прикасаться к машине и удлинителям, а все посетители должны находиться вдали от рабочей зоны. Удалите неиспользуемые инструменты. Инструменты следует хранить в сухом, возвышенном или запортом месте. Не применяйте силу к электроинструменту. Использование инструментов на рабочем месте, для которых они предназначены, важно для того, чтобы сделать работу лучше и безопаснее. Избегайте ненужных перегрузок, которые могут подвергнуть опасности оператора и ухудшить работу инструментов. Используйте правильный инструмент.

Не заставляйте маленькие инструменты выполнять работу, которую могут выполнить тяжелые инструменты. Не используйте электроинструменты для работ, для которых они не предназначены, например, не используйте циркулярные пилы для резки ветвей или балок. Одевайтесь соответствующим образом. Не носите свободную одежду и украшения. Они могут быть захвачены движущимися частями. При работе на открытом воздухе рекомендуется надевать резиновые перчатки и обувь с нескользящей подошвой. Для длинных волос используйте защитное покрытие для волос. Всегда носите защитные очки. Если работа пыльная, используйте специальную маску. Не повредите кабели. Никогда не носите инструменты за шнур и не подвешивайте их, чтобы отключить. Держите кабель вдали от источников тепла, масла и острых краев. Не ложитесь. Всегда крепко прижимайтесь ногами и сохраняйте равновесие. Бережно храните инструменты.



ВНИМАНИЕ: Держите инструменты острыми и чистыми, чтобы обеспечить лучшую и безопасную работу. Следуйте инструкциям по смазке и замене принадлежностей. Регулярно проверяйте кабели инструментов и заменяйте их в случае повреждения. Держите ручки сухими и чистыми; Убедитесь, что на нем нет масла или машинного масла.

Отключите устройства. Отключайте устройства от источника питания, когда они не используются, перед обслуживанием и при замене аксессуаров, таких как лезвия, насадки и фрезы. Удалите все регулировочные инструменты и гаечные ключи. Выработайте привычку проверять, сняты ли с инструмента настроечные ключи перед началом работы. Избегайте случайного запуска. Не носите подключенные к сети инструменты, держа палец на спусковом крючке. При подключении убедитесь, что переключатель находится в выключенном положении. Если требуется удлинитель, убедитесь, что поперечное сечение провода всегда равно или превышает требования к инструменту и отмечено в этом направлении. Будьте начеку. Будьте осторожен в том, что делаешь

сделай это. Используйте свой здравый смысл. Не работайте с инструментом, если вы устали. Проверьте наличие поврежденных деталей. Перед использованием следует тщательно проверить корпус и другие детали, чтобы определить правильность работы устройства. Проверьте соосность и соединение движущихся частей, наличие поломок деталей, сборку и любые другие условия, которые могут повлиять на его работу. Поврежденный корпус или деталь должны быть надлежащим образом отремонтированы или заменены в авторизованном сервисном центре, если иное не указано в руководстве пользователя. Замените неисправные переключатели в авторизованном сервисном центре.

Не используйте инструмент, если ключ не включает и не выключает инструмент. Проверьте напряжение. Прежде чем подключить электроинструмент к сети, убедитесь, что имеющееся напряжение соответствует напряжению, указанному на заводской табличке. Используйте подходящие запасные части. Любые аксессуары или приспособления, отличные от указанных здесь, могут стать причиной травм. Доверьте ремонт вашего устройства специалисту. Эти электрические устройства соответствуют соответствующим правилам безопасности. Несоблюдение этого требования может привести к серьезной опасности для пользователя.

ДОПОЛНИТЕЛЬНЫЕ ПРАВИЛА БЕЗОПАСНОСТИ

1. Прежде чем продолжить, убедитесь, что корпус и источник питания правильно заземлены. Используйте правильно заземленные трехжильные шнуры, вилки и розетки для удлинителя.
2. Оператор должен носить защитные очки.
3. Шнур инструмента и удлинитель должны находиться в задней части инструмента, чтобы избежать повреждения собственного шнура или удлинителя инструмента во время работы.
4. Не ударяйте диском по заготовке во время работы. При резке небольшой заготовки устройство перемещают влево и вправо, чтобы не допустить поломки диска. Для хорошего результата наклон между диском и рабочей поверхностью должен составлять от 15° до 30°.
5. Никогда не держитесь за шнур при переноске инструментов.
6. Перед работой необходимо убедиться, что корпус диска находится в хорошем состоянии и надежно закреплен. Использование инструментов без защиты диска не допускается.
7. Перед использованием инструментов убедитесь, что стоп-выключатель находится в положении «Выкл», а главный вал диска вращается гибко.
8. Запрещается использовать диск диаметром больше номинального.
9. При замене диска управления, регулировки и инструмента вилку необходимо вынимать из розетки.

Используемые символы: Внимательно прочтите рекомендации по безопасности. Обратите внимание на соответствующие символы и их значения. Не меняйте порядок шагов, указанный в руководстве пользователя, и не пропускайте ни одного шага. Обратите особое внимание на рекомендации по безопасности, содержащиеся в руководстве. Они отмечены значками «Осторожно» или «Опасно».



Предупреждение / Опасность /
Внимание



Прочтите
руководство
пользователя



Класс II



Респиратор,
Ухо и глаз
защита
использовать



Данное изделие отмечено символом утилизации электрических и электронных отходов. Изделие нельзя выбрасывать вместе с бытовыми отходами, а следует вернуть в систему сбора в соответствии с Европейской директивой 2012/19/ЕС. Затем он будет переработан или демонтирован, чтобы уменьшить воздействие на окружающую среду. Электрические и электронные устройства могут быть опасны для окружающей среды и здоровья человека, поскольку содержат опасные вещества.

Обращение и хранение

- Очистите инструменты согласно инструкции и дайте им высохнуть.
- Если инструменты не будут использоваться в течение длительного времени, их следует хранить в оригинальной упаковке.
- Храните инструменты в сухом, хорошо проветриваемом месте, недоступном для детей.
- Всегда выключайте инструменты перед их транспортировкой.
- Всегда транспортируйте инструменты, используя предназначенную для этого ручку.
- Особенно, если инструменты будут перевозиться в автомобиле или другом транспортном средстве, убедитесь, что они не опрокинутся или не подвергнутся вибрациям и ударам во время транспортировки.

ЗАЩИТА ОКРУЖАЮЩЕЙ СРЕДЫ И УТИЛИЗАЦИЯ

Материалы, из которых состоит упаковка данного устройства, включены в систему сбора, классификации и переработки отходов. Если вы хотите их выбросить, используйте общественные контейнеры для переработки, подходящие для каждого типа материала.



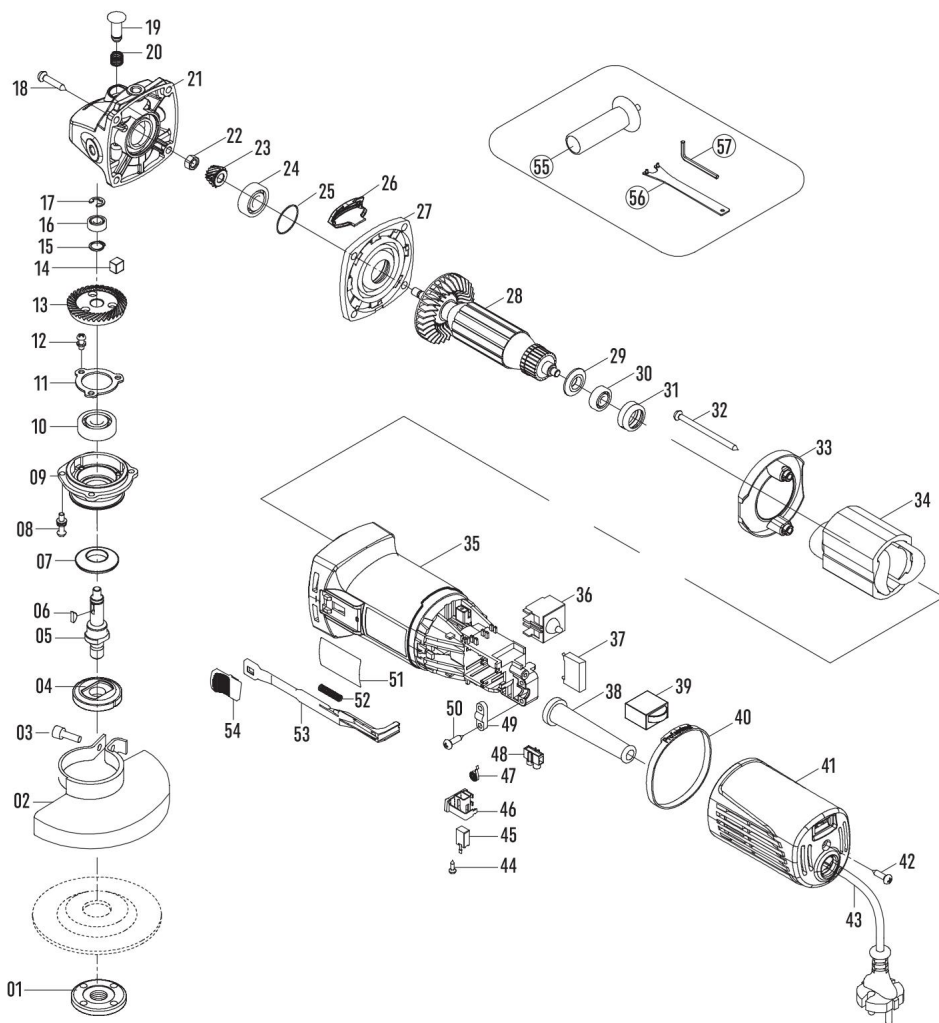
Берегите окружающую среду!

Его нельзя выбрасывать вместе с бытовыми отходами! Данное изделие содержит электрические или электронные компоненты, подлежащие вторичной переработке. Отдайте изделие на переработку в специально отведенные центры, например, в специализированные центры, центр вторичной переработки местного самоуправления.

Техническое обслуживание и ремонт

Угольные щетки инструментов следует регулярно проверять, а угольные щетки заменять попарно при их износе до 5-6 мм. После замены щеток сначала дайте инструменту поработать на холостом ходу в течение 15 минут, чтобы обеспечить хороший контакт щеток с коллектором. Вентиляционные отверстия инструмента следует регулярно очищать, чтобы предотвратить перегрев двигателя из-за засорения вентиляционного отверстия. Обслуживать электроинструменты можно только в авторизованных сервисных центрах с использованием оригинальных запасных частей. Это позволит обеспечить безопасность электроприборов.

Срок полезного использования изделия составляет 10 лет. Информацию об услугах см. в разделе «Наши авторизованные услуги».

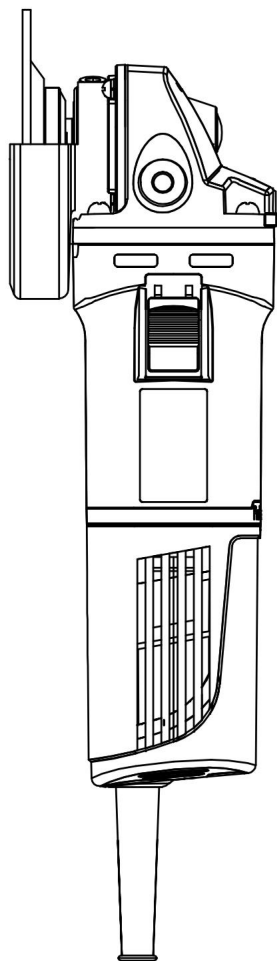
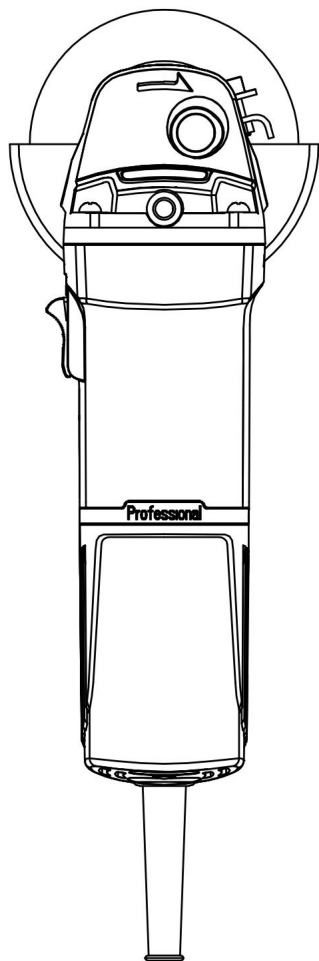


Нет.	Наименование
1	верхний фланец
2	отсека для дисков
3	винта
4	Нижний фланец
5	миль
6	шариков
7	пылезащитный чехол
8	Винт
9	Передняя крышка
10	шарикоподшипников 6200
11	Фланец подшипника
12	винтов
13	Большая передача
14	контактов
15	Шайбы 12
16	шарикоподшипников 696
17	разрезных шайб
18	винтов
19	Стопорный штифт
20	Пружина стопорного штифта
21	коробка передач
22	Контргайка
23	Маленькие шестеренки
24	шарикоподшипника 6000
25	Уплотнительное кольцо 26 x 2
26	Пластиковая Вентиляция
27	Средняя крышка
28	светильников
29	Изоляция
30	шарикоподшипников 626

Нет.	Наименование
31	607 Манжета для матраса
32	Винт St4 x 2 x 65
33	Бурелом
34	подушки
35	Корпус
36	переключателей
37	конденсаторов
38	Защита кабеля
39	Переключатель регулировки скорости
40	колец для тела
41	Задняя крышка корпуса
42	винта
43	Кабеля
44	винта
45	Уголь
46	держателей для угля
47	Стрелец
48	слотов для угля
49	держателей кабелей
50	винтов
51	Теги
52	Стрелец
53	Толкатель
54	кольшка
55	Ручка
56	Фланцевый ключ
57	Алден

125

103



355

